

Llyfryn gwybodaeth

Bydd y llyfryn gwybodaeth hwn yn eich helpu i lenwi'r ffurflen.
Ynndo, rydym yn:

- egluro'r cwestiynau rydym yn eu gofyn
- dweud wrthyich sut i ateb y cwestiynau
- rhoi enghreifftiau o bethau eraill y gallwch ddweud wrthym amdanynt, ac yn
- dweud wrthyich am Lwfans Byw i'r Anabl, budd-daliadau eraill a sefydliadau a all eich helpu.

Pan welwch



yn y ffurflen, defnyddiwch y **llyfryn gwybodaeth** hwn i'ch helpu i ddeall y cwestiynau a'u hateb.

Mae'r llyfryn hwn yn rhoi gwybodaeth gyffredinol ac nid yw'n cwmpasu popeth.

Beth yw Lwfans Byw i'r Anabl?

Budd-dal yw Lwfans Byw i'r Anabl i helpu gyda chostau ychwanegol os oes gan blentyn o dan 16 oed anabledd, salwch neu gyflwr iechyd sy'n ddigon difrifol fel:

- bod angen llawer mwy o ofal arno na phlentyn o'r un oed nad oes ganddo anabledd, neu
- ei fod yn cael anhawster i gerdded, neu'r ddau.

Efallai na fyddwch yn ystyried bod y plentyn yn anabl, ond os oes angen y math o help arno a eglurir yn y nodiadau hyn, gall gael Lwfans Byw i'r Anabl.

Pwy all wneud cais am Lwfans Byw i'r Anabl ar gyfer plentyn?

Gallwch wneud cais am Lwfans Byw i'r Anabl ar gyfer plentyn cyn belled â'ch bod yn gofalu amdano fel petaech yn rhiant iddo. Mae 'rhiant' yn cynnwys llysrieni, gwarcheidwaid, neiniau a theidiau, rhieni maeth, a hyd yn oed frodyr a chwiorydd hŷn.

Mae Lwfans Byw i'r Anabl yn ddi-dreth. Gallwch wneud cais amdano hyd yn oed os ydych yn gweithio neu os oes gan eich teulu gynilion neu arian yn dod i mewn.

A allaf gael Lwfans Byw i'r Anabl ar gyfer plentyn?

Er mwyn cael Lwfans Byw i'r Anabl, fel arfer mae'n rhaid:

- bod y plentyn yn byw ym Mhrydain Fawr ac yn bresennol yno, neu'n byw yn yr Ardal Economaidd Ewropeaidd neu'r Swistir a bod y DU yn gyfrifol am dalu budd-daliadau salwch iddo
- bod y plentyn yn cael dod i'r Deyrnas Unedig neu aros yno ac na chaiff ei atal rhag cael budd-daliadau
- bod angen gofal ychwanegol ar y plentyn neu fod ganddo anawsterau cerdded
- bod angen llawer mwy o help o ddydd i ddydd ar y plentyn na phlant o'r un oed, a
- bod ganddo'r anghenion hyn ers o leiaf 3 mis a bod yr anghenion hyn yn debygol o bara am o leiaf 6 mis arall oni bai eich bod yn gwneud cais ar ei gyfer o dan y rheolau arbennig.

Ceir esboniad o'r rheolau arbennig yn y ffurflen gais ar dudalen 12.

Pryd y gallaf wneud cais am Lwfans Byw i'r Anabl ar gyfer plentyn?

Gallwch wneud cais ar unwaith. Byddwn yn delio â'r cais cyn gynted â phosibl.

Sut y caiff Lwfans Byw i'r Anabl ei weithio allan?

Mae dwy ran i Lwfans Byw i'r Anabl - symudedd a gofal. Gall plentyn gael arian ar gyfer un rhan neu'r ddwy. Yr enw swyddogol ar y rhannau hyn yw 'elfen'. Efallai y byddwch yn gweld y gair 'elfen' mewn ffurflenni a llythyrau.

Mae'r swm y bydd yn ei gael yn seiliedig ar faint o gymorth sydd ei angen arno.

Symudedd

Mae dwy gyfradd symudedd.

Cyfradd is

Ar gyfer plentyn 5 oed neu'n hŷn sy'n gallu cerdded ond y mae angen help ychwanegol arno gan rywun i'w dywys neu ei oruchwylio wrth grwydro yn yr awyr agored mewn lleoedd na yw'n eu hadnabod yn dda.

Cyfradd uwch

Ar gyfer plentyn 3 oed neu'n hŷn sydd, oherwydd anabledd corfforol:

- yn methu â cherdded o gwbl, neu
- yn gallu cerdded, ond mae ei allu i gerdded yn yr awyr agored heb deimlo'n anghysurus iawn mor gyfyngedig fel y gellir ystyried nad yw bron yn gallu cerdded, neu
- yn gallu cerdded ond gallai'r ymdrech sydd ei hangen effeithio'n ddifrifol ar ei iechyd.

Gall plentyn hefyd gael y gyfradd uwch:

- os cafodd ei ddwy goes eu torri i ffwrdd uwchben y ffêr neu drwy'r ffêr, neu os cafodd ei eni heb goesau neu draed, neu
- os yw wedi'i gofrestru fel rhywun â nam difrifol ar ei olwg neu ei gofrestru'n ddall a'i fod yn bodloni amodau eraill yn ymwneud â'i ddiffyg golwg
- os yw'n fyddar ac yn ddall a bod angen rhywun gydag ef pan fo yn yr awyr agored, neu
- os oes ganddo nam meddyliol difrifol a phroblemau ymddygiadol difrifol a bod hawl ganddo i gael cyfradd uwch y rhan ofal.

Ystyr 'ychwanegol', yw llawer mwy na phlentyn o'r un oed nad oes ganddo anabledd.

Gofal

Mae tair cyfradd ofal.

Cyfradd isaf

Os oes angen gofal ychwanegol ar blentyn ar gyfer rhan o'r diwrnod, a all fod tua awr.

Cyfradd ganol

Os oes angen y canlynol ar blentyn:

- gofal ychwanegol sawl gwaith am gyfnodau byr drwy gydol y dydd, neu
- gofal ychwanegol mwy nag unwaith yn ystod y nos neu unwaith am tua 20 munud neu fwy, neu
- goruchwyliaeth ychwanegol drwy gydol y dydd, neu
- rhywun i fod yn effro yn ystod y nos i ofalu amdano sawl gwaith neu unwaith am 20 munud neu fwy.

Cyfradd uchaf

Os oes angen help ar blentyn yn ystod y dydd a'r nos.

Gall plentyn hefyd gael y gyfradd uchaf os gwneir cais o dan y rheolau arbennig.

Ystyr 'ychwanegol', yw llawer mwy na phlentyn o'r un oed nad oes ganddo anabledd.

Sut rydym yn casglu ac yn defnyddio gwybodaeth

Mae'r wybodaeth a gasglwn amdanoch chi a'r plentyn rydych yn gwneud cais am Lwfans Byw i'r Anabl ar ei gyfer, a sut y byddwn yn ei defnyddio yn dibynnu'n bennaf ar y rheswm dros eich busnes gyda ni. Ond gallwn ddefnyddio'r wybodaeth ar gyfer unrhyw un o ddibenion yr Adran, sy'n cynnwys:

- budd-daliadau a lwfansau nawdd cymdeithasol
- cynhaliaeth plant
- cyflogaeth a hyfforddiant
- polisi pensiynau preifat, a
- cynllunio ar gyfer ymddeoliad.

Gallwn gael gwybodaeth gan bobl eraill i sicrhau bod y wybodaeth a roddwyd gennych yn gywir ac i wella ein gwasanaethau.

Gallwn roi gwybodaeth i sefydliadau eraill, yn unol â'r gyfraith, er enghraifft er mwyn amddiffyn yn erbyn troseddau.

I gael rhagor o wybodaeth am sut rydym yn defnyddio gwybodaeth, ewch i'n gwefan www.dwp.gov.uk/cymraeg/privacy-policy neu cysylltwch ag unrhyw un o'n swyddfeydd.

Ble i gael help a chyngor am Lwfans Byw i'r Anabl a budd-daliadau eraill

Gallwch wneud y canlynol:

- ffonio'r Llinell Ymholiadau Budd-daliadau ar **0800 88 22 00**
- defnyddio ffôn testun a ffonio **0800 24 33 55** os oes gennych anawsterau gyda'ch lleferydd neu'ch clyw
- cysylltu â'ch Canolfan Byd Gwaith leol. Mae'r rhif ffôn a'r cyfeiriad yn adran rhifau busnes y Llyfr Ffôn
- cysylltu â chanolfan gynghori fel y Ganolfan Cyngor ar Bopeth.

Os dyfernir Lwfans Byw i'r Anabl i'r plentyn, efallai y bydd hawl gennych i gael:

- **Lwfans Gofalwr neu Gredyd Gofalwr.**
- **Arian ychwanegol os ydych chi neu unrhyw un yn eich cartref yn cael Cymhorthdal Incwm, Lwfans Ceisio Gwaith, Credyd Pensiwn, Credyd Treth Plant neu Gredyd Treth Gwaith. Dylech gysylltu â'r swyddfa sy'n talu'r budd-dal i wneud cais am yr arian ychwanegol.**

Gwybodaeth am Lwfans Gofalwr a Chredyd Gofalwr

Lwfans Gofalwr

Gallai person gael Lwfans Gofalwr os yw:

- yn 16 oed neu'n hŷn, ac
- yn treulio o leiaf 35 awr yr wythnos yn gofalu am blentyn anabl.

Mae'n rhaid bod Lwfans Byw i'r Anabl wedi'i ddyfarnu i'r plentyn ar y gyfradd ofal ganol neu uchaf cyn i chi wneud y cais.

Mae amodau hawlio eraill yn gymwys.

Dylid hawlio Lwfans Gofalwr o fewn tri mis i'r penderfyniad ynghylch Lwfans Byw i'r Anabl gael ei wneud neu gallai'r gofalwr golli budd-dal.

Lwfans Gofalwr a budd-daliadau eraill

Gall rhai budd-daliadau, lwfansau neu bensynau effeithio ar faint o Lwfans Gofalwr y byddwn yn ei dalu.

Fodd bynnag, gellid talu arian ychwanegol gyda:

- Lwfans Ceisio Gwaith yn seiliedig ar incwm
- Lwfans Cyflogaeth a Chymorth sy'n gysylltiedig ag incwm
- Cymhorthdal Incwm
- Credyd Pensiwn
- Budd-dal Tai, neu
- Budd-dal Treth Cyngor.

Credyd Gofalwr

Credyd Yswiriant Gwladol yw hwn ar gyfer gofalwyr o oedran gweithio sydd:

- yn methu â chael Lwfans Gofalwr, ac
- yn gofalu am un neu fwy o blant anabl am 20 awr neu fwy yr wythnos.

Os nad yw'r plentyn neu'r plant sy'n cael gofal yn cael Lwfans Byw i'r Anabl (ar y gyfradd ofal ganol neu uchaf), rhaid i'r gofalwr gael tystysgrif gofal ar gyfer pob plentyn y mae'n gofalu amdano.

Mae amodau hawlio eraill yn gymwys.

Os ydych yn cael Budd-dal Plentyn ar gyfer plentyn o dan 12 oed, neu Lwfans Gofalwr, byddwch eisoes yn cael credydau Yswiriant Gwladol.

I gael rhagor o wybodaeth am Lwfans Gofalwr neu Gredyd Gofal

- ffoniwch ni rhwng 8.30am a 5pm o ddydd Llun i ddydd Iau, neu rhwng 8.30am a 4.30pm ar ddydd Gwener ar **0845 608 4321**
- os oes gennych anawsterau gyda'ch lleferydd neu'ch clyw, gallwch gysylltu â ni drwy ddefnyddio ffôn testun ar **0845 604 5312**
- ewch i'r wefan yn: **www.direct.gov.uk/gofalwyr**
- anfonwch e-bost i: **cau.customer-services@dwp.gsi.gov.uk**
- ysgrifennwch i: Carer's Allowance Unit, Palatine House, Lancaster Road, Preston PR1 1HB.

Sefydliadau eraill a all helpu

Cyswllt Teulu Cymru

Os oes angen cyngor cyfrinachol ac annibynnol arnoch ar unrhyw agwedd ar ofalu am blentyn anabl, gallwch:

- ffonio llinell gymorth **Cyswllt Teulu Cymru** ar **0808 808 3555** o ddydd Llun i ddydd Gwener
- mynd i'r wefan yn: **www.cafamily.org.uk**

Cronfa'r Teulu

Gallech gael help gan **Gronfa'r Teulu** hefyd.

Gallwch wneud y canlynol:

- mynd i'r wefan yn: **www.familyfund.org.uk**
- ysgrifennu i: Family Fund, 4 Alpha Court, Monks Cross Drive, York YO32 9WN.

Y cwestiynau yn y ffurflen gais

Mae hwn yn ymwneud â chymhorthion ac addasiadau y mae'n eu defnyddio neu y mae wedi'i asesu ar eu cyfer.

Mae cymhorthion yn cynnwys pethau fel:

- bresys
- cynalyddion
- baglau
- bygis
- cadeiriau olwyn
- comodau
- cymhorthion darllen a deall fel rhaglenni cyfrifiadurol.

Mae addasiadau'n cynnwys pethau fel:

- rampiau
- llethrau
- rheiliau
- addasiadau i'r cartref, fel drysau wedi'u lledu.

Dylech gynnwys unrhyw gymhorthion neu addasiadau y gall eu defnyddio gyda help neu heb help.

Dyma rai enghreifftiau o'r help y gall fod ei angen arno i ddefnyddio cymhorthion neu addasiadau. Nid yw'n rhestr gyflawn ac nid yw'n cwmpasu popeth.

Gall fod angen help arno i:

- ddefnyddio cymhorthion neu addasiadau yn ddiogel
- eistedd ar sedd toiled uchel neu godi oddi arno
- gwisgo bres cefn neu drowsus anymataliaeth neu eu tynnu
- cynnal cymorth clywed, ei gadw'n lân a sicrhau na chaiff rhannau bach fel y batris eu rhoi yn ei geg
- ei atgoffa neu ei annog i ddefnyddio'r cymhorthion
- gwthio cadair olwyn i fyny ramp neu lethr.

25 Mae'r cwestiwn hwn yn ymwneud â pha mor bell y gall gerdded cyn stopio am ei fod yn teimlo'n anghysurus iawn.

Er mwyn amcangyfrif y pellter y gall ei gerdded, efallai y bydd y wybodaeth hon yn ddefnyddiol:

- mae cam cyfartalog oedolyn ychydig yn llai nag un metr (un llathen)
- mae bws deulawr tua 11 metr (12 llath) o hyd
- byddai 12 car wedi'u parcio pen wrth ben gyda bwlch bach rhyngddynt o leiaf 50 metr (55 llath) o hyd
- mae dau gae pêl-droed maint llawn tua 200 metr (218 llath) o hyd.



30

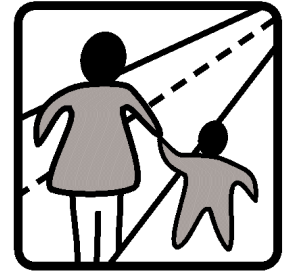
i

Mae'r rhain yn ymwneud ag angen rhywun i'w arwain neu ei oruchwyllo y rhan fwyaf o'r amser pan fydd yn yr awyr agored.

32

Mae **arwain** yn golygu ei arwain yn gorfforol neu roi cyfarwyddiadau ar lafar iddo i'w alluogi i grwydro'n ddiogel.

Mae **goruchwyllo** yn golygu sicrhau nad oes peryglon na rhwystrau ar lwybrau, cadw llygad arno a ph'un a all barhau i gerdded. Mae'n cynnwys denu, annog, darbwylllo a siarad fel y gall barhau i gerdded i osgoi peryglon.



Er enghraifft

Os yw'n cerdded yn ddiogel ger ffordd brysur heb beryglu ei hun nac eraill ond ni all croesi'r ffordd yn ddiogel, byddech yn ateb fel hyn:

A all wneud y canlynol:

cerdded yn ddiogel ger ffordd brysur?

Gall



Na



croesi'r ffordd yn ddiogel?



Os ydych am ddweud wrthym pam eich bod wedi ticio'r blychau, sut mae ei anghenion yn amrywio neu unrhyw beth arall y credwch y dylem ei wybod, defnyddiwch y blwch isod.

Gall fynd i'r siop leol ar ei ben ei hun. Mae'n agos at ffordd brysur, ond nid oes rhaid iddo ei chroesi. Gwnaethom gerdded y ffordd hon sawl gwaith cyn y gallai wneud hynny ei hun.

Dyma rai enghreifftiau o bethau eraill y gallech fod am eu dweud wrthym. Nid yw'n rhestr gyflawn ac nid yw'n cwmpasu popeth.

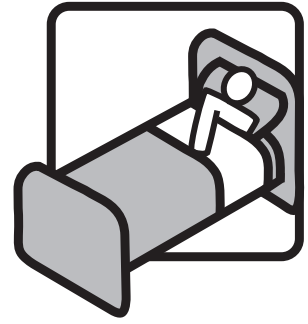
Efallai ei fod:

- yn gallu dilyn cyfarwyddiadau syml ond ni fyddai'n gofyn am help pe bai ar goll
- yn cymryd fferins neu'n mynd i gar hyd yn oes os nad yw'n adnabod y person
- yn gofidio am sŵn traffig neu fannau prysur ac yn cael pwl o banig
- yn rhedeg i'r ffordd heb rybudd os bydd yn gweld ffrind yr ochr arall
- dim ond yn gallu croesi ffyrdd gan ddefnyddio croesfan i gerddwyr
- yn mynd yn simsan ac yn syrthio o bosibl.

35 Mae hwn yn ymwneud â'r help sydd ei angen i fynd i'r gwely, codi o'r gwely neu setlo yn y gwely yn ystod y dydd. Gall gynnwys anogaeth, ysgogiad neu help corfforol.

Er enghraifft

Os oes angen anogaeth arno i godi o'r gwely yn y bore ac eto ar ôl cael nap yn y prynhawn, a'i bod yn cymryd 4 munud bob tro, byddech yn ateb fel hyn:



Mae angen anogaeth, ysgogiad neu help corfforol arno i wneud y canlynol:

codi o'r gwely

Sawl gwaith bob dydd

dwywaith

Am faint o amser bob tro

4 munud

Os ydych am ddweud wrthym pam eich bod wedi ticio'r blychau, sut mae ei anghenion yn amrywio neu unrhyw beth arall y credwch y dylem ei wybod, defnyddiwch y blwch isod.

Nid yw am godi yn y bore am ei fod yn teimlo'n isel a byddai'n gorwedd yn y gwely drwy'r dydd. O leiaf ddwywaith y wythnos, mae'n cymryd hyd at awr i'w ddarbwylllo i godi. Mae ei feddyginiaeth yn ei wneud mor gysglyd nes ei fod fel arfer yn cael nap yn y prynhawn. Fel arfer nid yw mor anodd ei godi yn y prynhawn ag ydyw yn y bore.

Dyma rai enghreifftiau o bethau eraill y gallech fod am eu dweud wrthym. Nid yw'n rhestr gyflawn ac nid yw'n cwmpasu popeth.

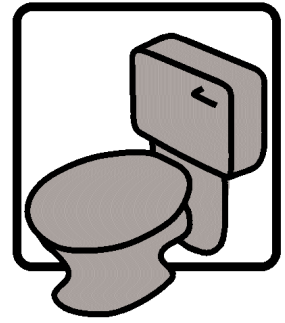
Efallai:

- bod angen help arno i eistedd i fyny a chodi o'r gwely am ei fod yn teimlo'n stiff
- nad yw'n deall ei bod yn amser codi neu fynd i'r gwely
- bod angen dweud wrtho am godi am nad yw'n gallu darllen cloc neu glywed larwm
- bod angen iddo ddisgwyl i'w feddyginiaeth ddechrau gweithio cyn codi o'r gwely
- ei fod wedi cynhyrfu am ei fod mewn poen, neu fod angen ei setlo a'i gysuro a gosod blancedi.

36 Mae hwn yn ymwneud â'r help sydd ei angen i fynd i'r toiled neu ddefnyddio toiled yn ystod y dydd. Gall gynnwys anogaeth, ysgogiad neu help corfforol.

Er enghraifft

Os oes angen ei ysgogi i fynd i'r toiled, tynnu ei ddillad isaf i lawr, sychu ei hun a golchi a sychu ei ddwylo, byddech yn ateb fel hyn:



Mae angen anogaeth, ysgogiad neu help corfforol arno i wneud y canlynol:

mynd i'r toiled



rheoli ei ddillad



eistedd ar y toiled neu godi oddi arno



sychu ei hun



golchi a sychu ei ddwylo



Os ydych am ddweud wrthym pam eich bod wedi ticio'r blychau, sut mae ei anghenion yn amrywio neu unrhyw beth arall y credwch y dylem ei wybod, defnyddiwch y blwch isod.

Nid yw'n mynd i'r toiled oni ddywedir wrtho am wneud hynny. Mae'n rhaid i mi ddweud wrtho'n aml neu byddai'n baeddu ei hun. Mae'n dweud wrtha i'n aml nad oes angen iddo fynd felly mae'n cymryd amser. Os yw'n baeddu ei hun, nid yw'n dweud wrtha i a bydd y baw yn mynd i bob man. Pan fydd wrth y toiled, mae'n rhaid i mi fod yno i ddweud wrtho beth i'w wneud.

Dyma rai enghreifftiau o bethau eraill y gallech fod am eu dweud wrthym. Nid yw'n rhestr gyflawn ac nid yw'n cwmpasu popeth.

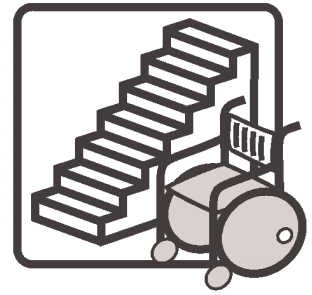
Efallai:

- ei fod yn cael trafferth symud o gadair olwyn i doiled
- bod angen taenu eli arno ar ôl iddo ddefnyddio'r toiled
- ei fod yn rhwym neu fod ganddo ddolur rhydd a bod angen ei annog neu ei gysuro
- ei fod yn gwrthod defnyddio pob toiled ar wahân i'r un gartref
- nad yw'n gallu defnyddio sipiau a botymau
- nad yw'n gallu cyrraedd neu nad yw'n gwybod bod angen iddo sychu ei hun ar ôl defnyddio'r toiled.

37 Mae hwn yn ymwneud â'r help sydd ei angen i symud o gwmpas y tu mewn yn ystod y dydd. Gall gynnwys anogaeth, ysgogiad neu help corfforol.

Er enghraifft

Os oes angen help corfforol arno i fynd i fyny ac i lawr y grisiau, byddech yn ateb fel hyn:



Mae angen anogaeth, ysgogiad neu help corfforol arno i wneud y canlynol:

mynd i fyny'r grisiau



mynd i lawr y grisiau



Os ydych am ddweud wrthym pam eich bod wedi ticio'r blychau, sut mae ei anghenion yn amrywio neu unrhyw beth arall y credwch y dylem ei wybod, defnyddiwch y blwch isod.

Gall fynd i fyny ac i lawr un neu ddau ris. Os oes mwy na dau ris, bydd rhywun yn ei gario. Mae wedi syrthio ar y grisiau gartref am fod gormod o risiau iddo ymdopi â hwy. Mae mynd i fyny ac i lawr grisiau yn gwneud iddo golli ei wynt ac mae hyn yn golygu ei fod yn debygol o syrthio.

Dyma rai enghreifftiau o bethau eraill y gallech fod am eu dweud wrthym. Nid yw'n rhestr gyflawn ac nid yw'n cwmpasu popeth.

Efallai:

- ei fod yn mynd yn stiff os yw'n eistedd am ormod o amser
- ei fod yn cael pendro os yw'n codi o gadair neu gadair olwyn yn rhy gyflym
- bod angen ei annog i godi a symud o gwmpas
- ei fod yn gallu eistedd i lawr mewn cadair ond nad yw'n gallu codi ohoni
- bod angen clustogau neu obennydd arno i eistedd i fyny'n syth
- mai dim ond o gadair â breichiau y gall godi.

Mae hwn yn ymwneud â'r help sydd ei angen i gadw'n lân a chadw llygad ar ei ymddangosiad yn ystod y dydd. Gall gynnwys anogaeth, ysgogiad neu help corfforol.



Er enghraifft

Os oes angen anogaeth arno i ymolchi a glanhau ei ddannedd yn y bore a chyn mynd i'r gwely, ac ymolchi pan fydd yn fudr, byddech yn ateb fel hyn:

Mae angen anogaeth, ysgogiad neu help corfforol arno i wneud y canlynol:

Sawl gwaith bob dydd

Am faint o amser

ymolchi

2-6

3 munud

glanhau ei ddannedd

2

2 funud

Os ydych am ddweud wrthym pam eich bod wedi ticio'r blychau, sut mae ei anghenion yn amrywio neu unrhyw beth arall y credwch y dylem ei wybod, defnyddiwch y blwch isod.

Nid yw'n mwynhau ymolchi na glanhau ei ddannedd felly mae'n rhaid i mi ei annog i roi past dannedd ar y brwsh, defnyddio sebon, troi'r tapiau i ffwrdd ac ati. Nid yw'n ymwybodol pan fydd yn fudr ac angen ymolchi, a byddai'n aros yn fudr oni fyddai rhywun yn gwneud rhywbeth am y peth. Rwyf wedi rhoi cynnig ar ffyrdd gwahanol o'i addysgu pryd i wneud hyn a pham, ond nid oes dim yn gweithio.

Dyma rai enghreifftiau o bethau eraill y gallech fod am eu dweud wrthym. Nid yw'n rhestr gyflawn ac nid yw'n cwmpasu popeth.

Efallai:

- ei fod yn dilyn trefn benodol neu hir
- ei fod yn blino'n arw wrth gael bath neu fod mynd i mewn neu allan o'r bath yn achosi poen iddo
- nad yw'n gallu cyrraedd pob rhan o'i gorff i'w ymolchi neu ei sychu
- ei fod yn teimlo bod angen iddo ymolchi neu gael bath yn aml
- bod angen iddo gymryd gofal ychwanegol oherwydd alergeddau
- ei fod yn gwrthod cael bath.

39 Mae hwn yn ymwneud â'r help sydd ei angen i wisgo neu ddadwisgo yn ystod y dydd. Gall gynnwys anogaeth, ysgogiad neu help corfforol.



Er enghraifft

Os oes angen help corfforol arno i ddefnyddio botymau, wrth wisgo a thynnu cot i fynd i'r ysgol a dod oddi yno, a'i fod yn cymryd tua munud bob tro, byddech yn ateb fel hyn:

Mae angen anogaeth, ysgogiad neu help corfforol arno i wneud y canlynol:

defnyddio sipiau, botymau neu ddulliau cau eraill

Sawl gwaith bob dydd

4

Am faint o amser

1 munud

Os ydych am ddweud wrthym pam eich bod wedi ticio'r blychau, sut mae ei anghenion yn amrywio neu unrhyw beth arall y credwch y dylem ei wybod, defnyddiwch y blwch isod.

Gall roi ei ddillad ymlaen a'u tynnu i ffwrdd ond ni all ddefnyddio ei fysedd yn ddigon da i ddefnyddio botymau a sipiau felly mae angen fy help arno gydag unrhyw ddillad â dulliau cau o'r fath. Mae hyn yn cynnwys gwisgo'i got pan fydd yn mynd i'r ysgol neu allan i chwarae. Mae'n gallu defnyddio esgidiau nad ydynt yn cynnwys careiau.

Dyma rai enghreifftiau o bethau eraill y gallech fod am eu dweud wrthym. Nid yw'n rhestr gyflawn ac nid yw'n cwmpasu popeth.

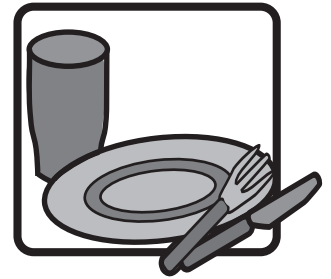
Efallai:

- ei fod ond yn gwisgo lliwiau penodol
- bod angen iddo ddilyn trefn benodol sy'n cymryd amser
- ei fod yn colli diddordeb yn hawdd a bod angen ei ysgogi i wisgo neu ddadwisgo
- ei fod yn gwneud symudiadau anwirfoddol, sy'n ei gwneud yn anodd gwisgo
- ei fod yn dadwisgo mewn modd amhriodol
- ei fod yn cael anhawster gyda rhai mathau o ddillad
- ei fod ond yn gwisgo ei hoff liwiau.

Mae hwn yn ymwneud â'r help sydd ei angen i fwyta ac yfed yn ystod y dydd. Gall gynnwys anogaeth, ysgogiad neu help corfforol.

Er enghraifft

Os yw'n defnyddio llwy i fwyta ond bod angen help arno i dorri ei fwyd yn ystod pob pryd, a bod hyn yn cymryd tua 2 funud bob tro, byddech yn ateb fel hyn:



Mae angen anogaeth, ysgogiad neu help corfforol arno i wneud y canlynol:

torri'r bwyd ar ei blât

Sawl gwaith bob dydd

3

Am faint o amser

2 munud

Os ydych am ddweud wrthym pam eich bod wedi ticio'r blychau, sut mae ei anghenion yn amrywio neu unrhyw beth arall y credwch y dylem ei wybod, defnyddiwch y blwch isod.

Er ei fod yn gallu defnyddio llwy i fwyta mae'n cymryd amser hir ac mae'n gwneud llanast. Dim ond bwydydd penodol fel pasta a chaws y mae'n fodlon eu bwyta ac weithiau bydd yn gwrthod bwyta unrhyw beth arall o gwbl, hyd yn oed ei hoff fwyd.

Dyma rai enghreifftiau o bethau eraill y gallech fod am eu dweud wrthym. Nid yw'n rhestr gyflawn ac nid yw'n cwmpasu popeth.

Efallai:

- bod angen ei ysgogi i fwyta'n barhaus
- ei fod yn cael problemau wrth sugno, llyncu neu gnoi
- nad yw'n gallu gweld beth sydd ar ei blât
- nad yw'n deall pryd i fwyta
- ei fod yn bwyta bwydydd amhriodol
- ei fod yn bwyta'n ormodol
- bod ganddo anghenion deietegol arbennig
- ei fod yn cael trafferth cadw bwyd i lawr a'i fod yn mynd yn sâl ar ôl bwyta.

41 Mae hwn yn ymwneud â'r help sydd ei angen i gymryd meddyginiaeth neu gael therapi yn ystod y dydd. Gall gynnwys anogaeth, ysgogiad neu help corfforol.

Er enghraifft

Os oes angen ei ysgogi i wneud ei therapi ddwywaith y dydd a'i annog yn ystod sesiynau therapi, sy'n para 30 munud, dyweder, byddech yn ateb fel hyn:



Mae angen anogaeth, ysgogiad neu help corfforol arno i wneud y canlynol:

gwneud ei therapi

Sawl gwaith bob dydd

2

Am faint o amser

30 munud

Os ydych am ddweud wrthym pam eich bod wedi ticio'r blychau, sut mae ei anghenion yn amrywio neu unrhyw beth arall y credwch y dylem ei wybod, defnyddiwch y blwch isod.

Nid yw'n mwynhau gwneud therapi am ei fod yn teimlo'n wahanol i'w ffrindiau felly mae'n osgoi ei wneud. Mae angen iddo wneud 30 munud bob dydd ond os gaiff ei ffordd ei hun bydd yn gwneud cwpl o funudau ac yna'n dweud ei fod wedi gorffen. Rwy'n ceisio ei wneud yn hwyl er mwyn sicrhau nad yw'n gofidio nac yn cynhyrfu.

Dyma rai enghreifftiau o bethau eraill y gallech fod am eu dweud wrthym. Nid yw'n rhestr gyflawn ac nid yw'n cwmpasu popeth.

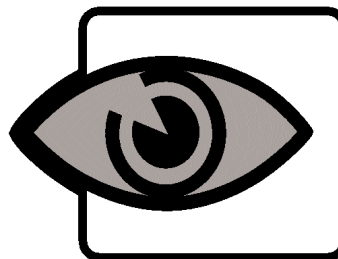
Efallai:

- ei fod yn osgoi cymryd meddyginiaeth oherwydd ei sgîl-ffeithiau
- nad yw'n gallu monitro ei gyflwr
- ei fod yn gallu cymryd ei feddyginiaeth ond bod angen ei oruchwylio
- ei fod yn gwrthod cymryd rhan mewn therapi
- nad yw'n gwybod faint o feddyginiaeth i'w chymryd na faint o therapi i'w gael na phryd.

Mae hwn yn ymwneud ag anhawster i weld.

Er enghraifft

Os gall weld yn ddigon da i adnabod wyneb rhywun ar ochr arall yr ystafell ond nad yw'n gallu adnabod rhywun ar ochr arall y stryd, byddech yn ateb fel hyn:



Mae'n gallu adnabod:

wyneb rhywun ar ochr arall yr ystafell

Ydy



Na



rhywun ar ochr arall y stryd



Os ydych am ddweud wrthym pam eich bod wedi ticio'r blychau, sut mae ei anghenion yn amrywio neu unrhyw beth arall y credwch y dylem ei wybod, defnyddiwch y blwch isod.

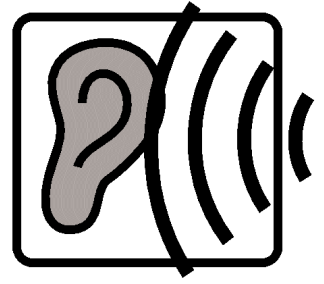
Dim ond os yw'n ei adnabod yn dda y gall adnabod wyneb rhywun ar ochr arall yr ystafell fel fi neu ei dad, ei frawd neu ei chwaer. Dim ond os byddai'n gwybod ei fod yno neu os byddai'n siarad y byddai'n adnabod rhywun llai cyfarwydd.

Dyma rai enghreifftiau o bethau eraill y gallech fod am eu dweud wrthym. Nid yw'n rhestr gyflawn ac nid yw'n cwmpasu popeth.

Efallai:

- ei fod yn cynhyrfu neu'n teimlo'n rhwystredig am ei fod yn cael anhawster i weld
- bod yn rhaid iddo eistedd yn agos iawn at y teledu er mwyn gwyllo a dilyn rhaglen neu DVD
- nad oes ganddo lawer o hyder a bod angen ei annog
- ei fod yn cael anhawster i weld y tu allan gyda'r nos
- bod ei faes gweld wedi'i gyfyngu.

Mae hwn yn ymwneud ag anhawster i glywed.



Er enghraifft

Os gall glywed llais uchel mewn ystafell dawel ond na all glywed llais arferol mewn ystafell dawel, byddech yn ateb fel hyn:

Mae'n gallu clywed:

llais arferol mewn ystafell dawel

Ydy

Na

llais uchel mewn ystafell dawel

Os ydych am ddweud wrthym pam eich bod wedi ticio'r blychau, sut mae ei anghenion yn amrywio neu unrhyw beth arall y credwch y dylem ei wybod, defnyddiwch y blwch isod.

Mae'n gallu clywed rhywun yn siarad os yw'n codi ei lais ac nad oes unrhyw lais arall i'w glywed. Pe bai'r teledu ymlaen neu bobl eraill yn siarad, ni fyddai'n gallu clywed beth oedd yn cael ei ddweud wrtho - byddai ond yn clywed sŵn. Mae'n haws clywed rhywun os yw'n gallu gweld ei wyneb. Os yw'n gwyllo'r teledu neu'n gwrando ar gerddoriaeth, mae angen troi'r sŵn i fyny er mwyn iddo ei glywed.

Dyma rai enghreifftiau o bethau eraill y gallech fod am eu dweud wrthym. Nid yw'n rhestr gyflawn ac nid yw'n cwmpasu popeth.

Efallai:

- ei fod yn gallu clywed lleisiau ond ddim yn ddigon clir i ddeall yr hyn sy'n cael ei ddweud
- ei fod ond yn clywed synau aneglur sy'n ei ddrysu
- nad yw'n gallu clywed pethau y tro cyntaf y cânt eu dweud a bod angen eu hailadrodd
- nad yw'n gallu clywed synau ar draw neu dôn penodol
- nad yw'n gallu dilyn sgwrs dros y ffôn
- bod angen help arno i ddefnyddio a chynnal a chadw cymhorthion clywed
- efallai bod ganddo fewnblaniad yn y cochlea neu gymorth clywed arall a osodwyd drwy lawdriniaeth.

Mae hwn yn ymwneud ag anhawster i siarad.

Er enghraifft

Os yw'n siarad yn glir mewn brawddegau, byddech yn ateb fel hyn:



Mae'n gallu:

siarad yn glir mewn brawddegau

Ydy



Na



Os ydych am ddweud wrthym pam eich bod wedi ticio'r blychau, sut mae ei anghenion yn amrywio neu unrhyw beth arall y credwch y dylem ei wybod, defnyddiwch y blwch isod.

Gall roi ychydig eiriau at ei gilydd i greu brawddegau ond nid ydynt yn hir iawn nac yn gymhleth. Gall sgwrsio â phobl eraill cyn belled â bod y sgwrs yn syml.

Dyma rai enghreifftiau o bethau eraill y gallech fod am eu dweud wrthym.

Nid yw'n rhestr gyflawn ac nid yw'n cwmpasu popeth.

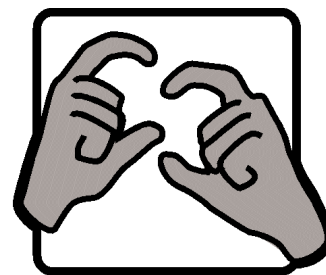
Efallai:

- ei fod yn cyffroi'n hawdd, ac yn siarad yn gyflym iawn gan olygu ei bod yn anodd ei ddeall
- ei fod yn teimlo'n isel ac yn osgoi sgwrsio
- ei fod yn dewis peidio â siarad
- bod ganddo atal dweud, bloesgedd neu anhawster arall gyda'i leferydd
- ei fod yn teimlo'n rhwystredig os nad yw pobl yn ei ddeall
- ei fod ond yn siarad â theulu neu ffrindiau.

Mae hwn yn ymwneud ag anhawster i gyfathrebu.

Er enghraifft

Os yw'n cyfathrebu gan ddefnyddio Makaton ond dim ond gyda phobl y mae'n eu hadnabod, byddech yn ateb fel hyn:



Er mwyn cyfathrebu, mae'n defnyddio:

Makaton

Ydy



Na



Mae'n gallu cyfathrebu:

gyda rhywun y mae'n ei adnabod



gyda rhywun nad yw'n ei adnabod



Os ydych am ddweud wrthym pam eich bod wedi ticio'r blychau, sut mae ei anghenion yn amrywio neu unrhyw beth arall y credwch y dylem ei wybod, defnyddiwch y blwch isod.

Mae'n defnyddio Makaton i gyfathrebu Mae hyn yn golygu mai dim ond gyda phobl eraill sy'n defnyddio Makaton y gall gyfathrebu. Hyd yn oed wedyn, dim ond gyda rhywun y mae'n ei adnabod y bydd yn cyfathrebu. Os yw'r gweithiwr cymorth i ffwrdd o'r gwaith a rhywun arall yn gweithio'n ei le, ni fydd yn cyfathrebu hyd yn oed os byddaf i yno.

Dyma rai enghreifftiau o bethau eraill y gallech fod am eu dweud wrthym.

Nid yw'n rhestr gyflawn ac nid yw'n cwmpasu popeth.

Efallai:

- ei fod yn cael anhawster i ddarllen, defnyddio iaith arwyddion neu ddarllen gwefusau oherwydd problemau gyda'i olwg
- ei fod yn cymryd yr hyn a ddywedir yn llythrennol a bod ymadroddion yn ei ddrysu
- ei fod yn cael anhawster i ddeall mynegiant wyneb neu iaith y corff
- ei fod ond yn deall os caiff pethau eu cyfleu sawl gwaith mewn ffyrdd gwahanol
- ei fod yn creu lluniau syml er mwyn cyfathrebu
- bod angen dehonglydd arno wrth gyfathrebu â pherson na all ddefnyddio arwyddion.

Mae hwn yn ymwneud â ffitiau, llewygu, trawiadau neu rywbeth tebyg.

Er enghraifft

Os yw'n llewygu cwpl o ddyddiau'r mis heb rybudd, byddech yn ateb fel hyn:

Dywedwch wrthym ba fath o ffit y mae'n ei gael a beth sy'n digwydd

Nid yw'r meddygon yn gwybod pa fath o ffit y mae'n ei gael na pham ei fod yn digwydd. Mae'n syrthio i'r llawr ac yn gorwedd yn llonydd am 2 funud. Mae'n teimlo'n ddryslyd am gwpl o oriau wedi hynny.

Mae'n digwydd:

heb rybudd

Ydy



Na



Dywedwch wrthym:

sawl diwrnod yr effeithir arnynt bob mis

2 ddiwrnod

sawl ffit y mae'n ei gael ar y diwrnodau hyn

1

Os ydych am ddweud wrthym pam eich bod wedi ticio'r blychau, sut mae ei anghenion yn amrywio neu unrhyw beth arall y credwch y dylem ei wybod, defnyddiwch y blwch isod.

Mae'n syrthio i'r llawr ac yn mynd yn anymwybodol, mae ei gyhyrau'n tynhau ac yna mae ei freichiau a'i goesau'n ysgytio ac fel arfer bydd yn gwlychu ei hun. Mae'n dod ato'i hun yn araf ac yn teimlo'n flinedig ac yn ddryslyd am ychydig o oriau wedi hynny. Cwpl o weithiau'r flwyddyn, bydd hyn yn digwydd 4 neu 5 diwrnod y mis.

Dyma rai enghreifftiau o bethau eraill y gallech fod am eu dweud wrthym. Nid yw'n rhestr gyflawn ac nid yw'n cwmpasu popeth.

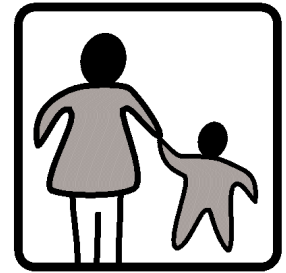
Efallai:

- ei fod yn anymatal yn ystod ffit a bod angen help arno i lanhau ei hun
- ei fod yn mynd yn anymwybodol
- bod ganddo friwiau a chleisiau yn aml
- bod wedi bod angen triniaeth frys yn yr ysbyty arno.

47 Mae hwn yn ymwneud ag angen rhywun i'w oruchwylio yn ystod y dydd.

Er enghraifft

Os yw'n ymddwyn yn ymosodol ar lafar ac yn gweithredu'n fyrbwyll yn rheolaidd, byddech yn ateb fel hyn:



A yw'n aml yn:

ymosodol yn gorfforol neu ar lafar, neu'n ddinistriol?

Ydy



Na



ymddwyn yn fyrbwyll?



Os ydych am ddweud wrthym pam eich bod wedi ticio'r blychau, sut mae ei anghenion yn amrywio neu unrhyw beth arall y credwch y dylem ei wybod, defnyddiwch y blwch isod.

Os yw'n gweld rhywun yn edrych arno, bydd yn gweiddi, yn rhegi ac yn ei fygwth. Nid yw erioed wedi gwireddu'r bygythiadau y mae wedi'u gwneud ond mae'n codi ofn ar bobl ac oherwydd ei faint (dros 5 troedfedd) gall ddychryn pobl nad ydynt yn ei adnabod. Mae hyn yn digwydd bob tro y byddwn yn mynd allan.

Dyma rai enghreifftiau o bethau eraill y gallech fod am eu dweud wrthym. Nid yw'n rhestr gyflawn ac nid yw'n cwmpasu popeth.

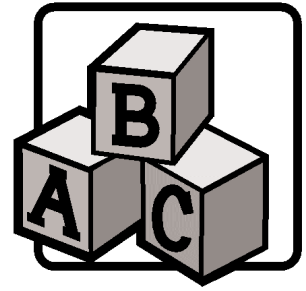
Efallai ei fod:

- yn colli diddordeb yn hawdd ac yn cael anhawster i ganolbwyntio ar bethau
- yn dringo ar silffoedd ffenestri er mwyn cyrraedd ffenestri agored
- yn mynd yn aflonydd ac yn gwneud pethau heb feddwl.

48 Mae hwn yn ymwneud â'r help sydd ei angen gyda'i ddatblygiad.

Er enghraifft

Os yw'n fodlon chwarae ar ei ben ei hun ond ddim gydag eraill, byddech yn ateb fel hyn:



Mae angen help arno i wneud y canlynol:

chwarae gydag eraill

Oes



Na



chwarae ar ei ben ei hun



Os ydych am ddweud wrthym pam eich bod wedi ticio'r blychau, sut mae ei anghenion yn amrywio neu unrhyw beth arall y credwch y dylem ei wybod, defnyddiwch y blwch isod.

Mae'n eistedd ac yn chwarae ar ei ben ei hun gan anwybyddu'r plant eraill sydd o'i gwmpas. Nid yw'n cydnabod unrhyw blant eraill sydd yno. Os yw plentyn arall am chwarae gyda'r tegan sydd ganddo, bydd yn cadw gafael arno fel petai ei fywyd yn dibynnu arno. Ni fydd yn ei rannu nac yn gadael i'r plentyn arall ei gael. Nid yw'n deall pan fydd plentyn arall am chwarae gydag ef.

Dyma rai enghreifftiau o bethau eraill y gallech fod am eu dweud wrthym. Nid yw'n rhestr gyflawn ac nid yw'n cwmpasu popeth.

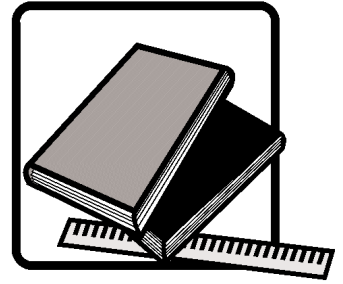
Efallai ei fod:

- yn cael anhawster i gadw ffrindiau oherwydd y ffordd mae'n ymddwyn
- yn rhyngweithio'n dda gydag oedolion ond yn cael anhawster i wneud hynny gyda phlant o'r un oed
- yn colli diddordeb yn hawdd ac yn cael anhawster i ganolbwyntio ar bethau
- yn aflonydd ac yn siarad gormod
- yn torri ar draws ac yn methu ag aros ei dro
- dim ond yn gallu chwarae gyda phlant sy'n llawer iau.

49 Mae hwn yn ymwneud â'r help sydd ei angen yn yr ysgol neu'r feithrinfa. Gall gynnwys anogaeth, ysgogiad neu help corfforol.

Er enghraifft

Os oes angen help arno i gyfathrebu a help ychwanegol i ddysgu, byddech yn ateb fel hyn:



Mae angen anogaeth, ysgogiad neu help corfforol arno i wneud y canlynol:

cyfathrebu

Oes



Na



Pa help ychwanegol sydd ei angen arno i ddysgu?

Mae'n treulio deuddydd yr wythnos yn uned arbennig yr ysgol lle mae'n cael help un i un. Mae'r ysgol hefyd yn rhoi ymarferion corff iddo eu gwneud gartref.

Os ydych am ddweud wrthym pam eich bod wedi ticio'r blychau, sut mae ei anghenion yn amrywio neu unrhyw beth arall y credwch y dylem ei wybod, defnyddiwch y blwch isod.

Gall glywed beth sy'n cael ei ddweud ond nid yw bob amser yn ei ddeall.
Mae angen amser arno i brosesu'r hyn sy'n cael ei ddweud ac weithiau mae angen ailadrodd pethau neu eu hegluro mewn ffordd symlach cyn y bydd yn eu deall.

Dyma rai enghreifftiau o bethau eraill y gallech fod am eu dweud wrthym. Nid yw'n rhestr gyflawn ac nid yw'n cwmpasu popeth.

Efallai:

- ei fod yn dod adref i gael meddyginiaeth neu therapi neu i gael cinio
- ei fod yn mynd â phecyn bwyd am ei fod yn gallu ei fwyta heb help
- ei fod yn mynd â dillad sbâr i'r ysgol am ei fod yn cael damweiniau'n aml
- bod angen cymorth ychwanegol arno, ond nad yw ar gael
- ei fod yn mynd i drwbl yn rheolaidd
- bod angen i rywun fynd i'r ysgol i roi ei feddyginiaeth neu therapi iddo.

50 Mae hwn yn ymwneud ag anhawster i gymryd rhan mewn hobiau, diddordebau, neu weithgareddau cymdeithasol neu grefyddol.

Gartref, gallai hyn gynnwys anhawster gyda'r canlynol:

- tynnu lluniau a pheintio
- celf a chrefft
- darllen
- chwarae gemau cyfrifiadurol
- creu modelau
- chwarae gemau bwrdd.

Pan fydd yn mynd allan, efallai y bydd yn cael anhawster yn ystod pethau fel:

- gweithgareddau neu glybiau ar ôl ysgol
- clwb ieuenctid
- nofio
- bowlïo
- sinema
- clwb cyfrifiaduron
- clwb gwyddbwyll
- dosbarthiadau dawn
- clwb drama
- ymweliadau â'r llyfrgell.

Gall yr hobiau, diddordebau, gweithgareddau cymdeithasol neu grefyddol gynnwys yr hyn y mae'n yn **ei wneud** neu'r hyn y **byddai'n ei wneud** pe bai'n cael yr help sydd ei angen arno i'w gwneud.

Er enghraifft

- **rhywbeth y mae'n ei wneud:**

Mae'n mynd i glwb ieuenctid unwaith yr wythnos. Yn y clwb, caiff ei annog i ymuno yn y gweithgareddau gyda phlant eraill. Mae angen yr help am ddwy awr.

- **rhywbeth y byddai'n ei wneud:**

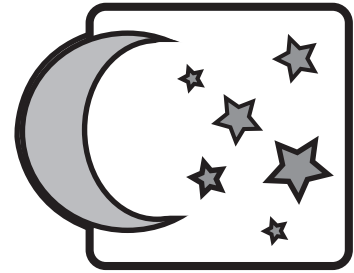
Byddai'n crwydro llwybrau natur ac yn gwneud gweithgareddau tebyg ar benwythnosau. Byddai angen help arno i fynd i'r gweithgaredd ac oddi yno, gwthio'r gadair olwyn, mynd i'r toiled ac oddi yno a symud o gwmpas yn gyffredinol. Byddai hyn am gyfnod o tua dwy neu dair awr.

Enghreifftiau yn unig yw'r rhain o weithgareddau y gall eu gwneud neu y byddai'n eu gwneud. Nid yw'n rhestr gyflawn ac nid yw'n cwmpasu popeth.

51 Mae hwn yn ymwneud â'r help sydd ei angen yn ystod y nos. Gall gynnwys anogaeth, ysgogiad neu help corfforol. Gall hefyd gynnwys gofalu amdano er ei ddiogelwch ei hun neu eraill.

Er enghraifft

Os oes angen i rywun ofalu amdano am ei fod yn deffro ac yn crwydro, byddech yn ateb fel hyn:



Mae angen i rywun ofalu amdano:

am ei bod yn bosibl iddo grwydro

**Sawl gwaith
bob nos**

un

**Am faint o
amser**

10 munud

Os ydych am ddweud wrthym pam eich bod wedi ticio'r blychau, sut mae ei anghenion yn amrywio neu unrhyw beth arall y credwch y dylem ei wybod, defnyddiwch y blwch isod.

Pan fydd yn deffro yn ystod y nos, fel arfer bydd yn codi o'r gwely. Weithiau bydd yn chwarae yn ei ystafell wely. Cwpl o nosweithiau'r wythnos bydd yn crwydro, yn chwarae gyda phethau fel y teledu ac offer trydanol arall ac nid yw'n deall y peryglon. Yn y gorffennol, mae wedi blocio sinc yr ystafell ymolchi gyda phapur toiled ac yna wedi troi'r tapiau ymlaen. Roedd yn credu ei fod yn ddoniol.

Dyma rai enghreifftiau o bethau eraill y gallech fod am eu dweud wrthym. Nid yw'n rhestr gyflawn ac nid yw'n cwmpasu popeth.

Efallai:

- ei fod yn troi tapiau neu offer trydanol ymlaen pan fydd yn deffro
- ei fod yn datgloi drysau i fynd y tu allan
- ei fod yn tarfu ar bobl eraill pan fydd yn effro
- ei fod yn colli ei wynt ac yn tagu mwy pan fydd yn gorwedd i lawr
- bod angen help arno i gysgu a gwneud yn siŵr ei fod yn iawn
- ei fod yn cael breuddwydion drwg.

61 Mae hwn yn ymwneud â sut y byddwn yn eich talu.

Darllenwch y nodiadau hyn cyn rhoi unrhyw fanylion cyfrif i ni yng nghwestiwn 61.

Byddwn fel arfer yn talu Lwfans Byw i'r Anabl i mewn i gyfrif.

Bydd llawer o fanciau a chymdeithasau adeiladu yn caniatáu i chi gasglu'r arian yn swyddfa'r post.

Byddwn yn dweud wrthyhych pan fyddwn yn gwneud y taliad cyntaf a faint y byddwn yn ei dalu. Byddwn yn dweud wrthyhych os bydd y swm a dalwn i mewn i'r cyfrif yn newid.

Cael gwybod faint o arian rydym wedi'i dalu i mewn i'r cyfrif.

Gallwch wirio'r taliadau ar gyfriflenni cyfrif. Efallai y bydd y cyfriflenni'n dangos eich rhif Yswiriant Gwladol (YG) wrth ymyl unrhyw daliadau a wnaed gennym. Os credwch fod taliad yn anghywir, cysylltwch â'r swyddfa sy'n ei dalu ar unwaith.

Os byddwn yn talu gormod o arian.

Mae gennym yr hawl i adennill unrhyw arian a delir i chi nad oes gan y plentyn hawl i'w gael. Efallai mai'r rheswm dros hyn fydd y ffordd y mae'r system yn gweithio ar gyfer talu arian i mewn i gyfrif.

Er enghraifft, efallai y byddwch yn rhoi gwybodaeth i ni sy'n golygu nad oes gan y plentyn hawl i gael gymaint o arian. Weithiau ni allwn newid y swm sydd eisoes wedi'i dalu. Mae hyn yn golygu y byddwn wedi talu arian i chi nad oes gan y plentyn hawl i'w gael.

Byddwn yn cysylltu â chi cyn adennill unrhyw arian.

Beth i'w wneud nawr

Dywedwch wrthym am y cyfrif rydych am ei ddefnyddio yng **ngwestiwn 61**. Drwy roi manylion y cyfrif i ni rydych yn:

- cytuno y byddwn yn talu Lwfans Byw i'r Anabl i mewn i gyfrif, ac yn
- deall yr hyn rydym wedi'i ddweud wrthyhych uchod yn yr adran

Os byddwn yn talu gormod o arian.

Os ydych yn bwriadu agor cyfrif, rhowch fanylion y cyfrif i ni cyn gynted ag y byddwch yn eu cael.

Os nad oes gennych gyfrif, cysylltwch â ni a byddwn yn rhoi rhagor o wybodaeth i chi.

Llenwch weddill y ffurflen. Nid oes rhaid i chi aros nes eich bod wedi agor cyfrif neu wedi cysylltu â ni.

Y cyfrif rydych am ei ddefnyddio:

- Gallwch ddefnyddio cyfrif yn eich enw chi, neu gyfrif ar y cyd.
- Gallwch ddefnyddio cyfrif undeb credyd. Rhaid i chi ddweud wrthym am fanylion cyfrif yr undeb credyd. Bydd eich undeb credyd yn gallu eich helpu gyda hyn.
- Os ydych yn benodai neu'n gynrychiolydd cyfreithiol sy'n gweithredu ar ran y cwsmer, dim ond yn eich enw chi y dylai'r cyfrif fod.

Gallwch ddod o hyd i fanylion y cyfrif ar y llyfr siec neu'r cyfriflenni banc. Os na wyddoch fanylion y cyfrif, gofynnwch i'r banc neu'r gymdeithas adeiladu.

Dyddiadur dyddiol: cofnod o anghenion y plentyn.

Rydym yn deall, wrth ofalu am blentyn anabl, y gall fod yn anodd cofio pa help rydych yn ei roi a pha mor aml rydych yn ei roi.

Efallai y bydd cadw dyddiadur neu gofnod dyddiol yn eich helpu i lenwi'r ffurflen gais.

Os yw ei anghenion yr un fath y rhan fwyaf o'r amser, efallai y byddwch am gadw cofnod am ddiwrnod yn unig.

Os yw ei anghenion yn amrywio, efallai y byddai'n ddefnyddiol cadw cofnod ar ddiwrnodau gwahanol.

Rhaid i chi benderfynu a ydych am gadw dyddiadur.

Gallai hyn gynnwys manylion ynghylch:

- yr help rydych yn ei roi i'r plentyn
- ei ymddygiad
- yr help sydd ei angen arno, a
- sut roedd yn teimlo, a
- pa mor hir y mae'n ei gymryd
- a oedd yn ddiwrnod da neu ddrwg

Mae'r dudalen nesaf yn rhoi enghraifft o sut y gallwch wneud hyn a'r pethau y gallwch eu nodi. Efallai y byddwch am nodi pethau mewn ffordd wahanol. Defnyddiwch y dull hawsaf a mwyaf defnyddiol i chi.

Diben y dyddiadur yw eich helpu i lenwi'r ffurflen gais. Nid oes rhaid i chi ei anfon atom.

Enghraifft

Dyddiad

Dydd Llun 21 Chwefror 2011

Y bore

Nodwch unrhyw help sydd ei angen o ran y canlynol:

- deffro
- codi o'r gwely
- symud o gwmpas
- mynd i'r toiled
- ymolchi
- gwisgo
- cael brecwast
- cymryd meddyginiaeth
- gwneud therapi
- mynd i'r ysgol.

Yn ystod y dydd

Nodwch unrhyw help sydd ei angen o ran y canlynol:

- yn y feithrinfa neu'r ysgol
- symud o gwmpas
- mynd i'r toiled
- gwisgo
- bwyta
- cymryd meddyginiaeth
- gwneud therapi
- mewn clybiau ar ôl ysgol

Cynnar yn y noswaith

Nodwch unrhyw help sydd ei angen o ran y canlynol:

- bwyta
- ymolchi
- gwisgo
- cymryd meddyginiaeth
- gwneud therapi
- symud o gwmpas
- mynd i'r toiled
- hobiau a diddordebau
- mynd i'r gwely
- setlo yn y gwely

Yn ystod y nos

Nodwch unrhyw help sydd ei angen pan fydd pawb yn y tŷ yn y gwely o ran:

- codi o'r gwely
- mynd i'r toiled
- cymryd meddyginiaeth
- gwneud therapi
- troi yn y gwely
- setlo yn y gwely

Deffro am 7:30

Ei helpu i godi o'r gwely – pum munud

Ei helpu i fynd i'r toiled – pum munud

Ei helpu i ymolchi, gwisgo, a mynd i lawr y grisiau.

Tynnodd ei byjamas – 20 munud

Bwytaodd frecwast heb help

Rhoi meddyginiaeth iddo - 2 funud

Ei helpu i fynd i'r car - 5 munud

Mynd ag ef i'r ysgol. Ei helpu i ddod allan o'r car - 5 munud. Daeth ei gynorthwy-ydd i gyfarfod â ni.

Mae'r cynorthwy-ydd yn gwneud popeth yn yr

ysgol - ei helpu i fynd i'r toiled, symud o gwmpas yn

ystod gwersi, a'i annog i ymuno. Ceisiodd gerdded

rhwng gwersi ond roedd mewn gormod o boen. Roedd

yn rhaid i mi fynd i'w nôl o'r ysgol yn gynnar am ei fod

wedi gwlychu ei hun ac yn teimlo'n wael am y peth.

Ni aeth i'r Clwb Ieuenctid heno am ei fod yn dal i deimlo'n wael.

Torrais ei fwyd. Bwydodd ei hun - gan wneud hynny'n dda (ei hoff fwyd ydoedd).

Ei newid i fynd i'r gwely (ceisiodd helpu) – 10 munud

Rhoi meddyginiaeth iddo - 2 funud

Therapi chwarae - awr

Ei helpu i fynd i'r toiled deirgwaith - 5 munud bob tro

Gwyllo ei hoff DVD drosodd a throsodd. Curodd ei

chwaer fach (roedd hi am wyllo rhywbeth arall).

Roedd yn rhaid i mi ei rwystro.

8:30 - amser gwely, ei helpu i fynd i fyny'r grisiau, mynd i mewn i'r gwely a setlo - 30 munud.

Deffrodd am 2.10 - ei helpu o'r gwely ac i'r toiled - 15 munud

Roedd yn rhaid i mi aros nes ei fod wedi setlo -

15 munud Ar wahân i'r gofidio, roedd heddiw'n ddiwrnod da.

Dyddiad

Y bore

Nodwch unrhyw help sydd ei angen o ran y canlynol:

- deffro
- codi o'r gwely
- symud o gwmpas
- mynd i'r toiled
- ymolchi
- gwisgo
- cael brecwast
- cymryd meddyginiaeth
- gwneud therapi
- mynd i'r ysgol.

Yn ystod y dydd

Nodwch unrhyw help sydd ei angen o ran y canlynol:

- yn y feithrinfa neu'r ysgol
- symud o gwmpas
- mynd i'r toiled
- gwisgo
- bwyta
- cymryd meddyginiaeth
- gwneud therapi
- mewn clybiau ar ôl ysgol

Cynnar yn y noswaith

Nodwch unrhyw help sydd ei angen o ran y canlynol:

- bwyta
- ymolchi
- gwisgo
- cymryd meddyginiaeth
- gwneud therapi
- symud o gwmpas
- mynd i'r toiled
- hobiau a diddordebau
- mynd i'r gwely
- setlo yn y gwely

Yn ystod y nos

Nodwch unrhyw help sydd ei angen pan fydd pawb yn y tŷ yn y gwely o ran:

- codi o'r gwely
- mynd i'r toiled
- cymryd meddyginiaeth
- gwneud therapi
- troi yn y gwely
- setlo yn y gwely

Llenwch y ffurflen gais hon a'i hanfon yn ôl atom cyn gynted â phosib. Dim ond o'r dyddiad rydym yn ei derbyn y gallwn ystyried talu budd-dal.

Os bydd angen help arnoch i lenwi unrhyw ran o'r ffurflen gais hon, darllenwch y **llyfryn gwybodaeth** neu ffoniwch y Llinell Ymholiadau Budd-daliadau ar **0800 88 22 00**.

Os oes gennych anawsterau gyda'ch lleferydd neu'ch clyw, gallwch gysylltu â'r Llinell Ymholiadau Budd-daliadau drwy ddefnyddio ffôn testun ar **0800 24 33 55**.

Gallwn ddarparu dehonglwr os byddwch yn ein ffonio neu'n ymweld â ni.

Mae'r ffurflen hon ar gael mewn print bras neu braille.
Ffoniwch **0800 88 22 00**.

Y plentyn

1 Cyfenw neu enw teuluol

Pob enw arall yn llawn

2 Rhif cyfeirnod y plentyn
(os ydych yn ei wybod)

3 Dyddiad geni
(diwrnod/mis/blwyddyn)

 / /

4 Rhyw

Gwryw

Benyw

5 Y cyfeiriad lle mae'r plentyn yn byw

Cod post							

6 Beth yw cenedligrwydd y plentyn?
Er enghraifft, Prydeinig,
Sbaenaidd, Twrcaidd

--

7 A yw'r plentyn yn byw ym Mhrydain Fawr fel arfer?
Ystyr Prydain Fawr yw Cymru, Lloegr a'r Alban.

Ydy

Na

8 A yw'r plentyn wedi bod dramor am gyfanswm o fwy na 13 wythnos yn ystod y 52 wythnos diwethaf?
Ystyr tramor yw y tu allan i Brydain Fawr.

Ydy Efallai y byddwn yn cysylltu â chi am ragor o fanylion.

Na Parhewch isod.

9 A yw'r plentyn mewn ysbyty neu hosbis ar hyn o bryd, neu a yw wedi cael ei dderbyn i ysbyty neu hosbis yn ystod y 12 mis diwethaf?

Ydy Parhewch isod.

Na Ewch i gwestiwn 10.

Os yw'r plentyn yn yr ysbyty ar yr adeg rydych yn gwneud cais, ni fyddwn fel arfer yn talu Lwfans Byw i'r Anabl nes ei fod wedi gadael, oni bai eich bod yn talu am ei lety.

Efallai y byddwn yn talu Lwfans Byw i'r Anabl os ydych yn gwneud cais ar gyfer y plentyn o dan y rheolau arbennig (gweler cwestiwn 21) a'i fod mewn hosbis.

Dywedwch wrthym pryd y cafodd ei dderbyn i'r ysbyty neu'r hosbis a phryd y gadawodd.

Dyddiad derbyn Dyddiad gadael

Dyddiad derbyn Dyddiad gadael

Enw a chyfeiriad yr ysbyty neu'r hosbis

Cod post							

Rhif ffôn

Cofiwch gynnwys y cod deialu.

Pam y cafodd ei dderbyn yno?

A yw'r GIG yn talu am ei arhosiad neu a wnaeth hynny?

Ydy Na

10

A yw'r plentyn mewn coleg preswyl neu rywle tebyg ar hyn o bryd, neu a yw wedi bod yno yn ystod y 12 mis diwethaf?

Er enghraifft, cartref gofal preswyl, ysgol breswyl neu rywle tebyg.

Os yw'r plentyn mewn coleg preswyl neu rywle tebyg ar yr adeg rydych yn gwneud cais, ni fyddwn fel arfer yn talu gofal Lwfans Byw i'r Anabl oni bai eich bod yn talu holl gostau ei lety, bwyd a gofal personol heb unrhyw help gan awdurdod lleol na chyhoeddus.

Ydy Parhewch isod. **Na** Ewch i gwestiwn 11.

Dywedwch wrthym pryd yr aeth yno a phryd y gadawodd.

Dyddiad derbyn **Dyddiad gadael**

Dyddiad derbyn **Dyddiad gadael**

Enw a chyfeiriad y man lle mae'n aros neu lle bu'n aros

Cod post	<input type="text"/>	<input type="text"/>	<input type="text"/>	<input type="text"/>	<input type="text"/>	<input type="text"/>	<input type="text"/>

Rhif ffôn

Cofiwch gynnwys y cod deialu.

A yw'r awdurdod lleol neu adran o'r llywodraeth yn talu unrhyw gostau er mwyn iddo fyw yno neu a fu'n talu'r costau hynny?

Ydy/Oedd Parhewch isod. **Na** Ewch i gwestiwn 11.

Pa awdurdod neu adran o'r llywodraeth sy'n talu neu a fu'n talu?

Rydym yn gofyn am fanylion pobl sy'n ymwneud â gofal y plentyn ac efallai y byddwn yn cysylltu â hwy cyn gwneud penderfyniad.

Ni fyddant yn penderfynu a fydd y plentyn yn cael Lwfans Byw i'r Anabl.

11 Yn ystod y 12 mis diwethaf, a yw'r plentyn wedi gweld unrhyw un ar wahân i'w feddyg teulu ynghylch ei salwch neu anabledd?

Er enghraifft, meddyg mewn ysbyty, ymgynghorydd, nyrs, therapydd galwedigaethol, ffisiotherapydd, seicolegydd addysgol, gweithiwr cymdeithasol neu weithiwr cymorth.

Ydy Nodwch isod pwy y mae wedi'i weld.

Na Ewch i gwestiwn 12.

Os yw'n gweld mwy nag un gweithiwr proffesiynol, neu os yw wedi gwneud hynny'n ddiweddar, nodwch fanylion y gweithwyr proffesiynol eraill yng nghwestiwn 63 Gwybodaeth ychwanegol.

Enw

Er enghraifft, Mr, Mrs, Miss, Ms, Dr

Galwedigaeth neu faes arbenigol

Cyfeiriad:

Er enghraifft, canolfan iechyd, ysbyty, swyddfa neu ei weithle.

Cod post								

Rhif ffôn

Gan gynnwys y cod deialu.

Rhif cofnod ysbyty'r plentyn

Bydd hwn wedi'i nodi ar ei gerdyn neu lythyr apwyntiad.

Pa salwch neu anabledd y mae'n gweld y plentyn yn ei gylch?

Pryd y gwelodd y plentyn ddiwethaf ynghylch ei salwch neu anabledd?

12 **Enw meddyg teulu'r plentyn**
Os nad ydych yn gwybod enw'r meddyg teulu, nodwch enw'r feddygfa neu'r ganolfan iechyd.

Cyfeiriad

Cod post								

Rhif ffôn

Cofiwch gynnwys y cod deialu.

Pryd y gwelodd y plentyn diwethaf ynghylch ei salwch neu anabledd?

13 **A yw'r plentyn wedi cael profion i helpu i ganfod, trin neu fonitro ei salwch neu anableddau neu a yw'n aros am brofion?**

Er enghraifft, awdiogram, sgan MRI, prawf datblygiad gwybyddol neu IQ, neu rywbeth arall.

Ydy Dywedwch wrthym amdanynt yn y tabl isod. **Na** Ewch i gwestiwn 14.

Dyddiad a math o brawf	Beth ddangosodd y prawf?
Enghraifft Mehefin 2011 Prawf golwg	Roedd angen iddo weld meddyg yn yr ysbyty

14 **A oes gennych unrhyw adroddiadau, llythyrau neu asesiadau am salwch neu anableddau'r plentyn?**

Gallai'r rhain fod gan bobl sy'n ei drin neu'n ei helpu gyda'i salwch neu anableddau. Er enghraifft, meddygon, ymwelwyr iechyd neu therapyddion galwedigaethol.

Oes Parhewch isod. **Na** Ewch i gwestiwn 15.

Dywedwch wrthym ba adroddiadau sydd gennych. Er enghraifft, adroddiad seicolegydd addysgol neu Dystysgrif Nam ar y Golwg (CVI).

Anfonwch gopi atom, os gallwch, oherwydd gall ein helpu i ddelio â'ch achos.

6 Dywedwch wrthym os ydych am i ni ei ddychwelyd.

15 Enw ysgol neu feithrinfa'r plentyn

Cyfeiriad

Cod post							

Rhif ffôn

Cofiwch gynnwys y cod deialu.

Person y gallwch gysylltu ag ef

Er enghraifft, athro

16 A oes gan eich plentyn Gynllun Addysg Unigol, Cynllun Ymddygiad Unigol neu ddatganiad o Anghenion Addysgol Arbennig (datganiad), neu a yw'n disgwyl i glywed un o'r rhain? Yn yr Alban, gelwir y datganiad yn 'Co-ordinated Support Plan (CSP)'.

Os oes angen help ar y plentyn o dan Gweithredu gan yr Ysgol neu Gweithredu gan yr Ysgol a Mwy, bydd athro yn paratoi'r Cynllun Addysg Unigol neu'r Cynllun Ymddygiad Unigol sy'n nodi'r help sydd ei angen arno. Os oes angen mwy o help, efallai y bydd yr awdurdod lleol yn llunio asesiad ac yn cyhoeddi llythyr, Nodyn yn lle Datganiad, neu ddatganiad.

Oes Ticiwch y blychau sy'n berthnasol. **Na** Ewch i gwestiwn 17.

Anfonwch gopi atom, os gallwch, oherwydd gall ein helpu i ddelio â'ch achos.
Dywedwch wrthym os ydych am i ni ei ddychwelyd.

- Mae ganddo Gynllun Addysg Unigol neu Gynllun Ymddygiad Unigol.
- Mae ganddo ddatganiad, Nodyn yn lle Datganiad, llythyr neu CSP.
- Rwy'n aros i glywed.

Datganiad gan rywun sy'n adnabod y plentyn

Nid oes rhaid llenwi'r rhan hon. Ond os caiff ei llenwi, efallai y bydd yn ein helpu i ddelio â'ch cais. Gall rhywun sy'n trin neu'n helpu'r plentyn, neu rywun arall sy'n ymwneud â'i ofal, ei llenwi.

Datganiad i'w llenwi gan y person sy'n adnabod y plentyn.

Defnyddiwch y gofod isod i ddweud wrthym:

- beth yw salwch neu anabledau'r plentyn a pha mor aml y maent yn effeithio ar y plentyn, a
- sut rydych yn helpu'r plentyn.

Llofnod

Dyddiad

 / /

Enw (defnyddiwch lythrennau bras)

Cyfeiriad

Cod Post	<input type="text"/>	<input type="text"/>	<input type="text"/>	<input type="text"/>	<input type="text"/>	<input type="text"/>	<input type="text"/>	<input type="text"/>	<input type="text"/>

Rhif ffôn

Cofiwch gynnwys y cod deialu.

Swydd neu alwedigaeth

Pryd oedd y tro diwethaf i chi weld y plentyn?

 / /

Caniatâd

Efallai y byddwn am gysylltu â meddyg teulu'r plentyn, neu'r bobl neu'r sefydliadau sy'n ymwneud â'r plentyn, i gael gwybodaeth am gais y plentyn. Gall hyn gynnwys gwybodaeth feddygol. Nid oes rhaid i chi gytuno i ni gysylltu â'r bobl a'r sefydliadau hyn, ond os na fyddwch yn cytuno, efallai na fyddwn yn gallu gwneud yn siŵr bod gan y plentyn hawl i'r budd-dal rydych yn gwneud cais amdano ar ei ran.

Gallwn ni, neu unrhyw weithiwr gofal iechyd proffesiynol sy'n gweithio ar ran sefydliad a gymeradwyir gan yr Ysgrifennydd Gwladol, ofyn i unrhyw berson neu s efydliad am unrhyw wybodaeth, gan gynnwys gwybodaeth feddygol, sydd ei hangen arnom i ymdrin â'r canlynol:

- y cais hwn am fudd-dal, neu
- unrhyw apêl neu gais arall i ailystyried penderfyniad am y cais hwn.

Ticiwch un o'r opsiynau caniatâd isod.

Rwy'n cytuno i chi gysylltu â'r bobl neu'r sefydliadau a ddisgrifir yn y datganiad uchod.

Nid wyf yn cytuno i chi gysylltu â'r bobl neu'r sefydliadau a ddisgrifir yn y datganiad uchod.

Llofnod

Dyddiad

Sicrhewch eich bod hefyd yn llofnodi'r datganiad ac yn rhoi'r dyddiad yng nghwestiwn 63.

Y cwestiynau y byddwn yn eu gofyn a pham

Budd-dal yw Lwfans Byw i'r Anabl i helpu gyda chostau ychwanegol oherwydd:

- bod y plentyn yn cael anhawster i gerdded, neu
- bod angen gofal ychwanegol ar y plentyn, oherwydd ei salwch neu anabledd.

Ystyr 'gofal ychwanegol' yw llawer mwy na phlentyn arall o'r un oed.

Byddwn yn gofyn am salwch neu anableddau'r plentyn, y driniaeth y mae'n ei chael, yr anawsterau y mae'n eu cael wrth gerdded yn yr awyr agored a'r gofal ychwanegol sydd ei angen arno.

Rydym yn deall y gall meddwl am yr hyn na all y plentyn ei wneud fod yn anodd i chi, ond mae angen y wybodaeth hon arnom i wneud y penderfyniadau cywir.

Dywedwch wrthym am yr help sydd ei angen arno y rhan fwyaf o'r amser. Gallwch ddefnyddio'r blwch ar ddiwedd pob cwestiwn i ddweud wrthym:

- am eich atebion â blychau ticio
- sut mae ei anghenion yn amrywio, ac
- unrhyw beth arall y credwch y dylem ei wybod am yr help sydd ei angen arno.

Os oes angen help arnoch i lenwi gweddill y ffurflen

Yn y **llyfryn gwybodaeth** rydym yn:

- egluro'r cwestiynau rydym yn eu gofyn
- dweud wrthyf sut i ateb y cwestiynau, ac yn
- rhoi enghreifftiau i chi o bethau eraill y gallwch eu dweud wrthym.

Pan welwch



gallwch ddefnyddio'r **llyfryn gwybodaeth** i'ch helpu i ddeall y cwestiynau a'u hateb.

Salwch neu anableddau'r plentyn

19 Rhestrwch salwch neu anableddau'r plentyn yn y tabl isod.

- Gall **salwch neu anabledd** gynnwys anawsterau corfforol, anawsterau gyda'r golwg, clyw neu'r lleferydd, anawsterau dysgu neu ddatblygu, neu broblem iechyd meddwl. Os nad yw wedi cael **diagnosis**, dywedwch wrthym beth yw ei anhawster. Er enghraifft, os yw'n cael problemau i ddysgu pethau newydd ac nad ydych yn gwybod pam, nodwch 'Problem dysgu'.
- Gall **pa mor hir** olygu ers genedigaeth neu'r dyddiad pan ddechreuodd y broblem. **Nid** yw'n cyfeirio at ddyddiad y diagnosis.
- Gall **triniaeth** gynnwys meddyginiaethau fel tabledi, elïau neu bigiadau a phethau fel therapi lleferydd, galwedigaethol neu chwarae, ffisiotherapi neu gwnsela.
- **Pa mor aml** y mae'n cael triniaeth ac am ba mor hir. Mae'r label ar feddyginiaeth y plentyn yn cynnwys ei enw, y dos a pha mor aml y dylai ei chymryd.

Os oes gennych **restr bresgripsiwn gyfredol** sbâr, anfonwch hi atom gyda'r ffurflen hon.

Salwch neu anabledd	Ers pa mor hir y mae wedi'i gael?	Pa driniaeth y mae'n ei chael ar ei gyfer?	Pa mor aml y mae'n cael y driniaeth?
Enghraifft Anhwylder diffyg canolbwyntio a gorfywiogrwydd (ADHD)	Problemau wedi dechrau yn 4 oed	Therapi ymddygiad gwybyddol Ritalin 30 milligrams (mg)	Un sesiwn am awr yr wythnos Un y diwrnod
Eczema	Tua un y flwyddyn	Promethazine 5mg Eli hydrocortisone 1% Olew bath lleddfoll E45	Unwaith cyn mynd i'r gwely Teirgwaith y dydd Yn ddyddiol
Nam ar y golwg	O enedigaeth	Therapi chwarae	Bob dydd

Os oes angen rhagor o le arnoch i ddweud wrthym am ei salwch neu ei anableddau, gallwch barhau yng nghwestiwn 62 **Gwybodaeth ychwanegol**.

A yw'r plentyn yn defnyddio unrhyw gymhorthion neu addasiadau neu a yw wedi'i asesu ar eu cyfer?

Ydy Parhewch isod.

Na Ewch i gwestiwn 21.

Dywedwch wrthym yn y tabl isod am unrhyw:

- cymhorthion a ddefnyddir yn y cartref, yn yr ysgol neu unrhyw le arall
- cymhorthion neu addasiadau y mae wedi'i asesu ar eu cyfer neu y mae'n aros amdanynt
- help sydd ei angen arno i'w defnyddio. Gall hyn gynnwys anogaeth, ysgogiad neu help corfforol.

Rhowch dic gyferbyn â'r cymorth neu'r addasiad os cafodd ei ragnodi gan weithiwr gofal iechyd proffesiynol. Er enghraifft therapydd galwedigaethol.

Defnyddiwch dudalen 8 o'r **llyfryn gwybodaeth**.

Cymhorthion ac addasiadau	<input checked="" type="checkbox"/>	Pa help sydd ei angen arno i ddefnyddio'r cymorth neu addasiad?
Enghraifft o gymorth Cardiau Cyfnewid Llun	<input checked="" type="checkbox"/>	Anogaeth i ddefnyddio cardiau i gyfathrebu
Enghraifft o addasiad Rheiliau gwely		Nid oes angen unrhyw help

Os oes angen rhagor o le arnoch i ddweud wrthym am ei gymhorthion neu gyfarpar, gallwch barhau yng nghwestiwn 62 **Gwybodaeth ychwanegol**.

Rheolau arbennig

21 A ydych yn gwneud cais ar gyfer y plentyn o dan y rheolau arbennig?

Mae'r rheolau arbennig yn gymwys i blant sydd â chlefyd cynyddol ac na ddisgwylir iddynt fyw yn hirach na 6 mis arall.

Ydw Parhewch isod.

Na Ewch i gwestiwn 22.

Gwnewch yn siŵr eich bod yn:

- ateb yr holl gwestiynau ar y ffurflen sy'n berthnasol i chi, neu'r plentyn rydych yn gwneud cais ar ei gyfer, **ac eithrio cwestiynau 35 i 53**
- ateb **cwestiynau 23 i 34** os yw'r plentyn yn cael unrhyw anawsterau i gerdded.

Er mwyn delio â'r cais cyn gynted â phosibl, mae'n bwysig eich bod yn anfon adroddiad DS1500 am gyflwr iechyd y plentyn gyda'r cais. Gallwch gael yr adroddiad gan feddyg neu weithiwr arbenigol y plentyn. Ni fydd yn rhaid i chi dalu amdano ac nid oes rhaid i'r plentyn weld y meddyg. Gall derbynnydd y meddyg, nyrs neu weithiwr cymdeithasol ei drefnu ar eich rhan.

Os nad ydych wedi cael adroddiad DS1500 erbyn i chi lenwi'r ffurflen gais, anfonwch y ffurflen gais atom ar unwaith. Os byddwch yn oedi, gallai'r plentyn golli arian. Anfonwch yr adroddiad DS1500 cyn gynted â phosibl.

Mae cael Lwfans Byw i'r Anabl o dan y rheolau arbennig yn golygu:

- bod y plentyn y cael rhan ofal Lwfans Byw i'r Anabl ar y gyfradd uchaf
- ei fod yn cael ei dalu ar unwaith oni bai ei fod yn yr ysbyty, mewn cartref gofal preswyl, ysgol breswyl neu rywle tebyg
- ein bod yn delio â'ch cais yn fwy cyflym.

Rhaid i chi ddweud wrthym o hyd am unrhyw newidiadau a all effeithio ar faint o arian y mae'r plentyn yn ei gael.

Pan fo angen help ar eich plentyn

Rydym yn deall y gall yr help sydd ei angen ar blentyn amrywio o ddydd i ddydd neu o wythnos i wythnos.

Er mwyn gwneud y penderfyniad cywir, mae angen i ni wybod a yw'r help sydd ei angen ar y plentyn yr un fath y rhan fwyaf o'r amser neu a yw'n amrywio.

Ticiwch y blwch isod sy'n berthnasol iddo.

Mae'r help sydd ei angen arno:

yr un fath y rhan fwyaf o'r amser

yn amrywio

Dywedwch wrthym yn y blwch isod sut mae ei anghenion yn amrywio.

Er enghraifft:

- bob 3 i 4 wythnos mae'n cael cwpl o ddyddiau da
- mae angen mwy o ofal arno pan fydd ei gyflwr yn gwaethygu, 2 i 3 gwaith y flwyddyn, neu
- mae'n cael triniaeth 3 gwaith yr wythnos ac mae angen mwy o ofal arno y diwrnod canlynol.

Cwestiynau am symudedd

Symudedd - mae'r cwestiynau hyn yn ymwneud â'r anhawster y mae'r plentyn yn ei gael wrth gerdded yn yr awyr agored oherwydd ei salwch neu ei anabledau.

Mae cwestiynau 23 i 29 yn ymwneud â'r anawsterau corfforol y mae plentyn yn eu cael wrth gerdded. Mae hyn ar gyfer plant sy'n **3 oed neu'n hŷn**.

Mae cwestiynau 30 i 32 yn ymwneud â'r arweiniad a'r oruchwyliaeth sydd ei angen arno wrth gerdded y tu allan y rhan fwyaf o'r amser. Mae hyn ar gyfer plant sy'n **5 oed neu'n hŷn**.

Mae'r cwestiynau canlynol yn cyfeirio at y plentyn rydych yn hawlio Lwfans Byw i'r Anabl ar ei gyfer.

Symudedd

Mae'r rhain yn ymwneud â'i allu i gerdded yn yr awyr agored ar arwyneb cymharol wastad. Ni allwn ystyried unrhyw broblemau a gaiff i ddringo grisiau neu gerdded ar lethrau neu arwynebau anwastad. Os nad yw ei broblemau'n gorfforol, peidiwch ag ateb cwestiynau 23 i 29. Dywedwch wrthym am unrhyw anawsterau ymddygiadol wrth gerdded yng nghwestiynau 30 i 32.



23 A yw'n gallu cerdded o gwbl?

Ticiwch **Na** os nad yw'n gallu cerdded o gwbl.

Ydy Ewch i gwestiwn 24.

Na Ewch i gwestiwn 34 i ddweud wrthym ers pryd y mae'n methu â cherdded.

24 A yw'n cael anawsterau corfforol wrth gerdded?

Mae hyn yn golygu problemau gyda pha mor bell y gall gerdded, faint mae'n ei gymryd, pa mor gyflym y mae'n cerdded, y ffordd y mae'n cerdded, neu'r ymdrech sydd ei hangen i gerdded a sut y gall hyn effeithio ar ei iechyd.

Ydy Ewch i gwestiwn 25.

Na Ewch i gwestiwn 30.

25 Ticiwch y blychau sy'n disgrifio orau pa mor bell y gall gerdded heb deimlo'n anghyfforddus iawn a pha mor hir y mae'n ei gymryd iddo.

Mae hyn yn golygu cyfanswm y pellter y gall ei gerdded cyn iddo stopio a methu â mynd ymlaen am ei fod yn teimlo'n anghyfforddus iawn. Gall hyn gynnwys stopio am gyfnodau byr i ddal ei wynt neu leddfu poen.

Rydym yn deall y gall hyn fod yn anodd ei weithio allan.

Efallai y bydd gwneud y canlynol yn ddefnyddiol pan fyddwch allan yn cerdded gyda'r plentyn:

- Cyfri'r camau rydych yn eu cymryd i weld pa mor bell y mae wedi cerdded. Os bydd yn cerdded 100 o'ch camau chi, bydd wedi cerdded tua 90 metr (100 llath).
- Edrychwch ar yr amser pan fyddwch yn dechrau ac yn stopio i weld pa mor hir y mae'n ei gymryd.

Defnyddiwch dudalen 8 o'r llyfryn gwybodaeth.

Gall gerdded:

dros 200 metr (218 llath)

rhwng 51 a 200 metr (56 a 218 llath)

50 metr (55 llath) neu lai

ychedig gamau

Mae'n cymryd:

mwy na 5 munud

rhwng 3 a 4 munud

rhwng 1 a 2 funud

llai na munud

26 Ticiwch y blwch sy'n disgrifio orau pa mor gyflym y mae'n cerdded.

Arferol

Mae hyn yn golygu y gall gadw i fyny â ffrindiau'n hawdd.

Araf

Mae hyn yn golygu mai dim ond gyda llawer o ymdrech y gall gadw i fyny â ffrindiau.

Araf Iawn

Mae hyn yn golygu na all gadw i fyny â ffrindiau.

27 Ticiwch y blwch sy'n disgrifio orau'r ffordd y mae'n cerdded.

Mae'n cerdded yn arferol

Mae'n gloff

Mae'n shiflo

Mae'n llusgo'i goes

Mae'n cerdded gydag un droed neu'r ddwy droed wedi troi i mewn

Mae'n cerdded ar ei fodiau

Mae ganddo gydbwysedd gwael

Os yw'n cael anawsterau eraill wrth gerdded, dywedwch wrthym beth ydynt.

28 A yw'r ymdrech sydd ei hangen i gerdded yn effeithio'n ddifrifol ar ei iechyd?

Er enghraifft, gall cerdded achosi gwaedu i mewn i gymalau'r ben-glin a'r ffêr.

Ydy Dywedwch wrthym sut yr effeithir ar ei iechyd. **Na** Ewch i gwestiwn 29.

29 Os ydych am ddweud wrthym pam eich bod wedi ticio'r blychau, sut mae ei anghenion yn amrywio neu unrhyw beth arall y credwch y dylem ei wybod, defnyddiwch y blwch isod.

Er enghraifft, mae'n dioddef mwy o boen neu'n teimlo'n flinedig os yw'n cerdded yn rhy bell y diwrnod cynt.

30

A oes angen arweiniad neu oruchwyliaeth arno y rhan fwyaf o'r amser wrth gerdded yn yr awyr agored?



Defnyddiwch dudalen 9 o'r llyfryn gwybodaeth.

Oes

Ticiwch y blychau sy'n berthnasol.

Na

Ewch i gwestiwn 31.

A yw'n gallu:

canfod ei ffordd o gwmpas rhywle y mae'n ei adnabod?

Ydy

Na

gofyn am gyfarwyddiadau a'u dilyn?

cerdded yn ddiogel ger ffordd brysur?

croesi ffordd yn ddiogel?

deall peryglon cyffredin yn yr awyr agored?

A yw'r canlynol yn aml yn berthnasol:

Mae'n teimlo'n bryderus neu'n ddryslyd?

Ydy

Na

Mae'n ymddwyn mewn ffordd na ellir ei rhagweld?

Mae angen ei atal yn gorfforol?

Mae'n gwrthod cerdded?

31

A yw'n syrthio oherwydd ei anabledd?

Ydy

Parhewch isod.

Na

Ewch i gwestiwn 32.

Dywedwch wrthym sawl gwaith y mae'n syrthio bob mis

Gall godi heb help

Ydy

Na

Mae wedi cael anafiadau sydd wedi golygu bod angen triniaeth arno yn yr ysbyty

Os ydych yn gwneud cais o dan y rheolau arbennig, ewch yn syth i gwestiwn 54.

Cwestiynau'n ymwneud â gofal

Gofal - mae'r cwestiynau hyn yn ymwneud â'r gofal ychwanegol sydd ei angen ar y plentyn oherwydd ei salwch neu anableddau. Mae'r cwestiynau hyn ar gyfer plant o **bob oed**.

Mae cwestiynau 35 i 50 yn ymwneud â'r help sydd ei angen arno yn ystod y dydd.

Er enghraifft, os yw plentyn yn codi am **7am** ac yn mynd i'r gwely am **8pm** a bod y rhieni'n codi am **7am** ac yn mynd i'r gwely am **11pm**, byddem yn ystyried rhwng **7am** ac **11pm** fel oriau dydd. Byddai unrhyw help sydd ei angen ar ôl **11pm** yn cyfrif fel help yn ystod y nos.

Mae cwestiwn 51 yn ymwneud â'r help sydd ei angen yn ystod y nos.

Er enghraifft, os yw plentyn yn mynd i'r gwely am **8pm** a'r rhieni'n mynd i'r gwely am **11pm**, byddai'r nos yn dechrau am **11pm**. Byddai unrhyw help sydd ei angen cyn **11pm** yn cyfrif fel help yn ystod y dydd.

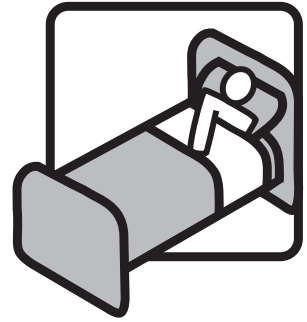
Mae'r cwestiynau canlynol yn cyfeirio at y plentyn rydych yn hawlio Lwfans Byw i'r Anabl ar ei gyfer.

Gofal

35

A oes angen anogaeth, ysgogiad neu help corfforol arno i fynd i'r gwely, codi o'r gwely neu setlo yn y gwely yn ystod y dydd?

Mae hyn yn golygu ei ddeffro, codi ei goesau i mewn neu allan o'r gwely, ei helpu i eistedd i fyny ar ôl bod yn gorwedd i lawr neu setlo yn y gwely'n barod i gysgu.



Defnyddiwch dudalen 10 o'r llyfryn gwybodaeth.

Oes Parhewch isod.

Na Ewch i gwestiwn 36.

Dywedwch wrthym sawl gwaith y dydd y mae angen help arno a pha mor hir y mae'n ei gymryd.

Mae angen anogaeth, ysgogiad neu help corfforol arno i wneud y canlynol:

Sawl gwaith bob dydd

Am faint o amser bob tro

deffro

munud

codi o'r gwely

munud

mynd i'r gwely

munud

setlo yn y gwely

munud

Os ydych am ddweud wrthym pam bod angen help arno, sut mae ei anghenion yn amrywio neu unrhyw beth arall y credwch y dylem ei wybod, defnyddiwch y blwch isod.

Er enghraifft, efallai bod angen iddo ddilyn trefn benodol i fynd i'r gwely neu godi o'r gwely.

36

A oes angen anogaeth, ysgogiad neu help corfforol arno i fynd i'r toiled neu ddefnyddio'r toiled yn ystod y dydd?

Mae hyn yn golygu mynd i'r toiled, gofalu am ei ddillad, eistedd ar y toiled a chodi oddi arno, defnyddio'r toiled, glanhau ei hun ac ymdopi â gofal ymataliaeth.



Defnyddiwch dudalen 11 o'r llyfryn gwybodaeth.

Oes Ticiwch y blychau sy'n berthnasol. **Na** Ewch i gwestiwn 37.

Mae angen anogaeth, ysgogiad neu help corfforol arno i wneud y canlynol:

- mynd i'r toiled
- gofalu am ei ddillad
- eistedd ar y toiled neu godi oddi ar y toiled
- sychu ei hun
- golchi a sychu ei ddwylo
- gofalu am gathetr, ostomi neu stoma
- gofalu am gewynnau neu badiau

Os ydych am ddweud wrthym pam eich bod wedi ticio'r blychau, sut mae ei anghenion yn amrywio neu unrhyw beth arall y credwch y dylem ei wybod, defnyddiwch y blwch isod.

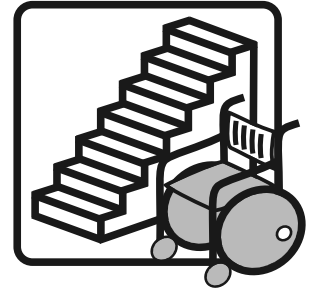
Er enghraifft, mae'n dioddef poen ac yn mynd i deimlo'n ofidus.

37

A oes angen anogaeth, ysgogiad neu help corfforol arno i symud o gwmpas y tu mewn, defnyddio'r grisiau neu eistedd mewn cadair neu godi ohoni yn ystod y dydd?

Mae cadair yn golygu unrhyw fath o gadair gan gynnwys cadair olwyn.

Mae hyn yn golygu symud o un lle i'r llall, defnyddio'r grisiau, mynd i mewn i gadair, eistedd ynddi a chodi ohoni. Mae tu mewn yn golygu ei gartref, cartref ffrind, yr ysgol, coleg neu unrhyw le arall dan do.



Defnyddiwch dudalen 12 o'r llyfryn gwybodaeth.

Oes

Ticiwch y blychau sy'n berthnasol.

Na

Ewch i gwestiwn 38.

Mae angen anogaeth, ysgogiad neu help corfforol arno i wneud y canlynol:

mynd i fyny ac i lawr un gris

mynd i fyny'r grisiau

mynd i lawr y grisiau

symud o gwmpas yn ddiogel

mynd i mewn i gadair neu godi ohoni

eistedd mewn cadair

Os ydych am ddweud wrthym pam eich bod wedi ticio'r blychau, sut mae ei anghenion yn amrywio neu unrhyw beth arall y credwch y dylem ei wybod, defnyddiwch y blwch isod.

Er enghraifft, mae'n cerdded i mewn i ddodrefn a drysau.

38

A oes angen anogaeth, ysgogiad neu help corfforol arno i ymolchi, cael bath, cael cawod a gofalu am ei ymddangosiad yn ystod y dydd?

Mae hyn yn golygu mynd i mewn i fath neu gawod a dod allan ohonyn, golchi ei wallt, sychu ei hun, defnyddio sebon, defnyddio brwsh dannedd a gofalu am ei ymddangosiad.



Defnyddiwch dudalen 13 o'r llyfryn gwybodaeth.

Oes Parhewch isod.

Na Ewch i gwestiwn 39.

Dywedwch wrthym sawl gwaith y dydd y mae angen help arno a pha mor hir y mae'n ei gymryd.

Mae angen anogaeth, ysgogiad neu help corfforol arno i wneud y canlynol:

Sawl gwaith bob dydd

Am faint o amser bob tro

ymolchi

munud

glanhau ei ddannedd

munud

golchi ei wallt

munud

mynd i mewn i'r bath a chodi allan ohono

munud

mynd i mewn i'r gawod a dod allan ohoni

munud

golchi ei hun yn y bath neu'r gawod

munud

sychu ei hun ar ôl cael bath neu gawod

munud

gofalu am ei ymddangosiad

munud

Os ydych am ddweud wrthym pam bod angen help arno, sut mae ei anghenion yn amrywio neu unrhyw beth arall y credwch y dylem ei wybod, defnyddiwch y blwch isod.

Er enghraifft, pan fydd yn y bath bydd angen dweud wrtho beth i'w wneud a sut i'w wneud sawl gwaith.

39

A oes angen anogaeth, ysgogiad neu help corfforol arno i wisgo a dadwisgo yn ystod y dydd?

Mae hyn yn golygu dewis y dillad cywir ar gyfer y tywydd neu'r gweithgaredd, dewis dillad glan, rhoi dillad ymlaen yn y drefn gywir, symud ei freichiau neu ei goesau i roi dillad ymlaen neu eu tynnu. Mae hyn yn cynnwys unrhyw achos o wisgo neu ddadwisgo ac eithrio pan fo'n defnyddio'r toiled.



Defnyddiwch dudalen 14 o'r llyfryn gwybodaeth.

Oes Parhewch isod.

Na Ewch i gwestiwn 40.

Dywedwch wrthym sawl gwaith y dydd y mae angen help arno a pha mor hir y mae'n ei gymryd.

Mae angen anogaeth, ysgogiad neu help corfforol arno i wneud y canlynol:

Sawl gwaith bob dydd

Am faint o amser bob tro

gwisgo

munud

dadwisgo

munud

defnyddio sipiau, botymau neu ddulliau cau eraill

munud

dewis dillad priodol

munud

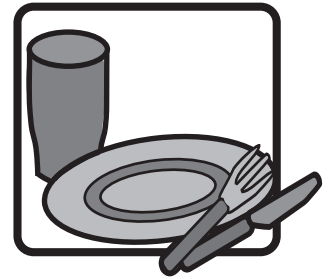
Os ydych am ddweud wrthym pam bod angen help arno, sut mae ei anghenion yn amrywio neu unrhyw beth arall y credwch y dylem ei wybod, defnyddiwch y blwch isod.

Er enghraifft, mae'n dilyn trefn benodol sy'n cymryd amser hir.

40

A oes angen anogaeth, ysgogiad neu help corfforol arno i fwyta ac yfed yn ystod y dydd?

Mae hyn yn golygu rhoi bwyd yn ei geg, cnoi, llyncu, defnyddio cyllell a fforc, torri bwyd, dal cwpan, rhoi'r gwpan wrth ei geg ac yfed.



Defnyddiwch dudalen 15 o'r llyfryn gwybodaeth.

Oes Parhewch isod.

Na Ewch i gwestiwn 41.

Dywedwch wrthym sawl gwaith y dydd y mae angen help arno a pha mor hir y mae'n ei gymryd.

Mae angen anogaeth, ysgogiad neu help corfforol arno i wneud y canlynol:

Sawl gwaith bob dydd

Am faint o amser bob tro

bwyta

munud

defnyddio llwy

munud

torri'r bwyd ar ei blât

munud

yfed gan ddefnyddio cwpan

munud

bwydo gyda thiwb neu bwmp

munud

Os ydych am ddweud wrthym pam bod angen help arno, sut mae ei anghenion yn amrywio neu unrhyw beth arall y credwch y dylem ei wybod, defnyddiwch y blwch isod.

Er enghraifft, ni all weld pa fwyd sydd ar ei blât.

41

A oes angen anogaeth, ysgogiad neu help corfforol arno i gymryd meddyginiaethau neu gael therapi yn ystod y dydd?

Mae cymryd meddyginiaeth yn cynnwys tabledi, pigiadau, diferion llygaid, gwybod beth i'w gymryd, faint i'w gymryd a phryd i'w gymryd.

Mae cael therapi'n cynnwys profion siwgr yn y gwaed, profion mesur briglif, ffysio, ocsigen, therapi lleferydd, chwarae ac ymddygiad, gwybod beth i'w wneud, faint i'w wneud a phryd i'w wneud.



Defnyddiwch dudalen 16 o'r **llyfryn gwybodaeth**.

Oes Parhewch isod.

Na Ewch i gwestiwn 42.

Dywedwch wrthym sawl gwaith y dydd y mae angen help arno a pha mor hir y mae'n ei gymryd.

Mae angen anogaeth, ysgogiad neu help corfforol arno i wneud y canlynol:

Sawl gwaith bob dydd

Am faint o amser bob tro

cymryd y feddyginiaeth gywir

munud

gwybod pryd i gymryd ei feddyginiaeth

munud

gwneud ei therapi

munud

gwybod pryd i wneud ei therapi

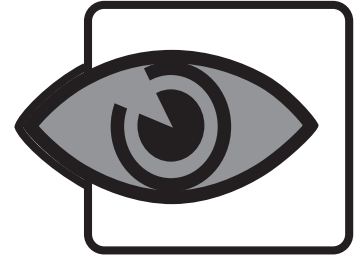
munud

Os ydych am ddweud wrthym pam bod angen help arno, sut mae ei anghenion yn amrywio neu unrhyw beth arall y credwch y dylem ei wybod, defnyddiwch y blwch isod.

Er enghraifft, mae'n mynd yn flin gyda'i gyflwr ac yn gwrthod cymryd ei feddyginiaeth.

A yw'n cael anhawster i weld?

Mae hyn yn golygu wrth ddefnyddio ei gymhorthion fel sbectol neu lensys cyffwrdd.



Defnyddiwch dudalen 17 o'r llyfryn gwybodaeth.

Ydy Parhewch isod.

Na Ewch i gwestiwn 43.

A yw wedi'i gofrestru fel rhywun â nam ar ei olwg neu nam difrifol ar ei olwg?

Os yw wedi'i gofrestru, bydd wedi cael prawf mewn ysbyty neu glinig llygaid.

Bydd Tystysgrif Nam ar y Golwg (CVI) wedi'i hanfon i'r adran gwasanaethau cymdeithasol lleol. Byddwch wedi cael copi ohoni.

Os yw wedi'i gofrestru, anfonwch gopi o'r CVI atom. Dywedwch yma os ydych am i ni ei dychwelyd.

Wedi'i gofrestru fel rhywun â nam difrifol ar ei olwg

Ewch i gwestiwn 43.

Wedi'i gofrestru fel rhywun â nam ar ei olwg

Ticiwch y blychau sy'n berthnasol.

Mae'n gallu gweld:

allweddau bysellfwrdd cyfrifiadur neu **print bras** mewn llyfr

Ydy

Na

teledu a dilyn stori

siâp dodrefn mewn ystafell

Mae'n gallu adnabod:

wyneb rhywun ar ochr arall yr ystafell

Ydy

Na

rhywun ar ochr arall y stryd

Os ydych am ddweud mwy wrthym am y blychau, sut mae ei anghenion yn amrywio neu unrhyw beth arall y credwch y dylem ei wybod, defnyddiwch y blwch isod.

Er enghraifft, efallai ei fod yn cael trafferth gweld mewn lleoedd heb lawer o olau fel yn y sinema.

A yw'n cael anhawster i glywed?

Mae hyn yn golygu clywed sŵn neu rywun yn siarad wrth ddefnyddio cymorth clyw.



Defnyddiwch dudalen 18 o'r llyfryn gwybodaeth.

Ydy

Ticiwch y blychau sy'n berthnasol.

Na

Ewch i gwestiwn 44.

Ydy

Na

A yw wedi cael prawf awdioleg yn ystod y 6 mis diwethaf?

Os byddwch yn anfon copi o'r adroddiad atom, efallai y bydd yn ein helpu i ddelio â chais y plentyn. Dywedwch wrthym os ydych am i ni ei ddychwelyd.

Mae'n gallu clywed:

Ydy

Na

llais sy'n sibrwd mewn ystafell dawel

llais arferol mewn ystafell dawel

llais uchel mewn ystafell dawel

teledu, radio neu CD ond ddim ond pan fo'n uchel iawn

larwm ysgol neu gorn car

Os ydych am ddweud mwy wrthym am y blychau, sut mae ei anghenion yn amrywio neu unrhyw beth arall y credwch y dylem ei wybod, defnyddiwch y blwch isod.

Er enghraifft, ni all glywed pethau os oes llawer o sŵn yn y cefndir.

A yw'n cael anhawster i siarad?

Mae hyn yn golygu'r gallu i ddweud geiriau'n uchel a siarad yn glir.



Defnyddiwch dudalen 19 o'r llyfryn gwybodaeth.

Ydy Ticiwch y blychau sy'n berthnasol.

Na Ewch i gwestiwn 45.

Mae'n gallu:

siarad yn glir mewn brawddegau

Ydy**Na**

rhoi geiriau at ei gilydd i greu brawddegau syml

ynganu geiriau unigol

Mae'n gallu cyfathrebu ar lafar:

gyda rhywun y mae'n ei adnabod

Ydy**Na**

gyda rhywun nad yw'n ei adnabod

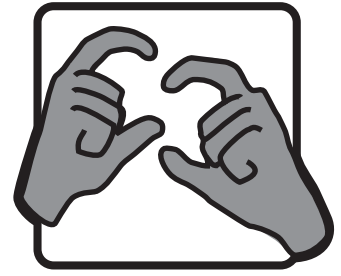
Os ydych am ddweud mwy wrthym am y blychau, sut mae ei anghenion yn amrywio neu unrhyw beth arall y credwch y dylem ei wybod, defnyddiwch y blwch isod.

Er enghraifft, mae ganddo gywilydd o'r ffordd y mae'n siarad a dim ond gyda phobl y mae'n eu hadnabod y mae'n fodlon siarad.

45

A yw'n cael anhawster i gyfathrebu ac a oes angen help arno i wneud hynny?

Mae hyn yn golygu trosglwyddo gwybodaeth, holi ac ateb cwestiynau, dweud wrth bobl sut mae'n teimlo, rhoi a dilyn cyfarwyddiadau.



Defnyddiwch dudalen 20 o'r llyfryn gwybodaeth.

Ydy

Ticiwch y blychau sy'n berthnasol.

Na

Ewch i gwestiwn 46.

Er mwyn cyfathrebu, mae'n:

ysgrifennu

defnyddio BSL (Iaith Arwyddion Prydain)

darllen gwefusau

defnyddio symudiadau dwylo, mynegiant wyneb ac iaith y corff

defnyddio Makaton

Os yw'n defnyddio ffurf arall ar gyfathrebu, dywedwch wrthym isod beth ydyw. Gall hyn gynnwys Saesneg â chymorth Arwyddion (SSE), Arwyddion Saesneg (SE), Sillafu â'r Dwylo, System Gyfathrebu Cyfnewid Llun (PECS), Tadoma neu rywbeth arall.

Mae'n gallu cyfathrebu:

gyda rhywun y mae'n ei adnabod

gyda rhywun nad yw'n ei adnabod

Os ydych am ddweud mwy wrthym am y blychau, sut mae ei anghenion yn amrywio neu unrhyw beth arall y credwch y dylem ei wybod, defnyddiwch y blwch isod.

Er enghraifft, efallai ei fod mewn perygl am nad yw'n deall rhybudd.

46 A yw'n llewygu, yn cael ffitiau, trawiadau neu rywbeth tebyg?

Mae hyn yn golygu ffitiau epileptig, ffitiau nad ydynt yn rhai epileptig neu ffitiau twymynol, llewygu, mynd yn anymwybodol a 'hypos' (pyliau o hypoglycaemia).

Defnyddiwch dudalen 21 o'r llyfryn gwybodaeth.

Ydy Parhewch isod.

Na Ewch i gwestiwn 47.

Dywedwch wrthym ba fath o ffit y mae'n ei gael a beth sy'n digwydd

	Ydy	Na
Mae'n gallu adnabod rhybudd a dweud wrth oedolyn	<input type="checkbox"/>	<input type="checkbox"/>
Mae'n gallu adnabod rhybudd a chymryd camau priodol	<input type="checkbox"/>	<input type="checkbox"/>
Nid yw'n cael rhybudd	<input type="checkbox"/>	<input type="checkbox"/>
Mae wedi cael anaf difrifol yn ystod y chwe mis diwethaf oherwydd ffit, pwl o lewygu neu drawiad	<input type="checkbox"/>	<input type="checkbox"/>
Mae wedi ymddwyn mewn ffordd beryglus ar ôl ffit, pwl o lewygu neu drawiad	<input type="checkbox"/>	<input type="checkbox"/>

Dywedwch wrthym:

sawl diwrnod yr effeithir arno bob mis	<input type="text" value="diwrnod"/>
sawl ffit y mae'n ei gael ar y diwrnodau hyn	<input type="text"/>
sawl noson yr effeithir arni bob mis	<input type="text" value="noson"/>
sawl ffit y mae'n ei gael ar y nosweithiau hyn	<input type="text"/>

A yw wedi cael pwl epileptig yn ystod y 12 mis diwethaf?

Mae hyn yn golygu pwl o weithgarwch epileptig parhaus sy'n para mwy na 30 munud, neu ei fod wedi cael sawl trawiad heb ddod yn ymwybodol rhwng pob un.

Ydy

Na

Os ydych am ddweud mwy wrthym am y blychau, sut mae ei anghenion yn amrywio neu unrhyw beth arall y credwch y dylem ei wybod, defnyddiwch y blwch isod.

Er enghraifft, mae'n mynd i deimlo'n ofidus ac mae angen ei gysuro.

A oes angen ei oruchwylio yn ystod y dydd i'w gadw'n ddiogel?

Mae hyn yn golygu bod angen i rywun gadw llygad arno oherwydd y ffordd mae'n teimlo neu'n ymddwyn, neu sut mae'n ymateb i bobl, sefyllfaoedd sy'n newid a phethau o'i amgylch.



Defnyddiwch dudalen 22 o'r llyfryn gwybodaeth.

Oes Ticiwch y blychau sy'n berthnasol. **Na** Ewch i gwestiwn 48.

A yw'n gallu:

adnabod peryglon cyffredin ac ymateb iddynt?

Ydy

Na

ymdopi â newidiadau a gynlluniwyd i'w drefn ddyddiol?

ymdopi â newidiadau nas cynlluniwyd i'w drefn ddyddiol?

A yw'r canlynol yn aml yn berthnasol:

Ydy

Na

Mae'n teimlo'n bryderus neu'n cael pwl o banig?

Mae'n mynd i deimlo'n ofidus neu'n rhwystredig?

Mae'n brifo ei hun neu eraill?

Mae'n teimlo y gall rhywun ei frifo?

Mae'n ymddwyn yn ymosodol yn gorfforol neu ar lafar, neu'n ddinistriol?

Mae'n ymddwyn yn fyrbwyll?

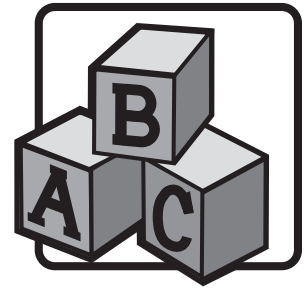
Mae'n cael pwl o dymer ddrwg?

Os ydych am ddweud wrthym pam eich bod wedi ticio'r blychau, sut mae ei anghenion yn amrywio neu unrhyw beth arall y credwch y dylem ei wybod, defnyddiwch y blwch isod.

Er enghraifft, mae'n ymddwyn heb feddwl am y peryglon na sut y bydd yn effeithio ar eraill.

A oes angen help ychwanegol arno gyda'i ddatblygiad?

Mae hyn yn golygu unrhyw help ychwanegol sydd ei angen arno i wella ei ddealltwriaeth o sut i ymddwyn ac ymateb i bobl, sefyllfaoedd a phethau o'i amgylch.



Defnyddiwch dudalen 23 o'r llyfryn gwybodaeth.

Oes

Ticiwch y blychau sy'n berthnasol.

Na

Ewch i gwestiwn 49.

Mae angen help arno i wneud y canlynol:

deall y byd o'i amgylch

adnabod ei amgylchedd

dilyn cyfarwyddiadau

chwarae gydag eraill

chwarae ar ei ben ei hun

ymuno mewn gweithgareddau ag eraill

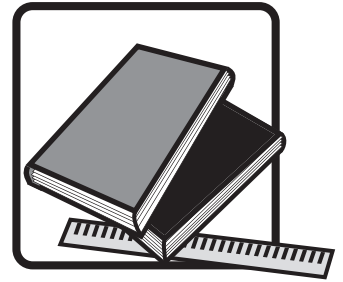
ymddwyn yn briodol

deall ymddygiad pobl eraill

Os ydych am ddweud wrthym pam eich bod wedi ticio'r blychau, sut mae ei anghenion yn amrywio neu unrhyw beth arall y credwch y dylem ei wybod, defnyddiwch y blwch isod.

Er enghraifft, efallai ei fod yn cael anhawster i wneud ffrindiau.

A oes angen anogaeth, ysgogiad neu help corfforol arno yn yr ysgol neu'r feithrinfa?



Defnyddiwch dudalen 24 o'r llyfryn gwybodaeth.

Oes Ticiwch y blychau sy'n berthnasol.

Na Ewch i gwestiwn 50.

Mae angen anogaeth, ysgogiad neu help corfforol arno i wneud y canlynol:

	Oes	Na
mynd i'r toiled a'i ddefnyddio	<input type="checkbox"/>	<input type="checkbox"/>
symud yn ddiogel rhwng gwersi	<input type="checkbox"/>	<input type="checkbox"/>
newid i ddillad gwahanol ar gyfer addysg gorfforol a gweithgareddau ysgol eraill	<input type="checkbox"/>	<input type="checkbox"/>
bwyta prydau	<input type="checkbox"/>	<input type="checkbox"/>
cymryd meddyginiaeth neu wneud therapi	<input type="checkbox"/>	<input type="checkbox"/>
cyfathrebu	<input type="checkbox"/>	<input type="checkbox"/>

Pa help ychwanegol sydd ei angen arno i ddysgu?

Sut mae'n ymddwyn yn yr ysgol neu'r feithrinfa?

Sut mae'n cyrraedd ac yn gadael yr ysgol neu'r feithrinfa fel arfer?

Os ydych am ddweud mwy wrthym am y blychau, sut mae ei anghenion yn amrywio neu unrhyw beth arall y credwch y dylem ei wybod, defnyddiwch y blwch isod.

Er enghraifft, mae'n cael help un i un gan gynorthwy-ydd addysgu.

A oes angen anogaeth, ysgogiad neu help corfforol arno i gymryd rhan mewn hobiau, diddordebau, gweithgareddau cymdeithasol neu grefyddol?

Defnyddiwch dudalen 25 o'r llyfryn gwybodaeth.

Oes Parhewch isod.

Na Ewch i gwestiwn 51.

Dywedwch wrthym:

- beth mae'n ei wneud neu y byddai'n ei wneud pe bai'n cael help
- pa help sydd ei angen neu y byddai ei angen arno i wneud hyn
- pa mor aml y mae'n ei wneud neu y byddai'n ei wneud pe bai'n cael help, a
- am faint o amser y mae angen neu y byddai angen help arno bob tro.

Gartref

Gweithgaredd	Help sydd ei angen	Pa mor aml?	Am faint o amser bob tro?
Enghraifft Celf	Ei annog i nôl paent, brwshys a phapur. Ei gymell er mwyn cynnal ei ddiddordeb. Ei helpu i olchi ei ddwylo ar ôl gorffen.	2 waith yr wythnos	Awr

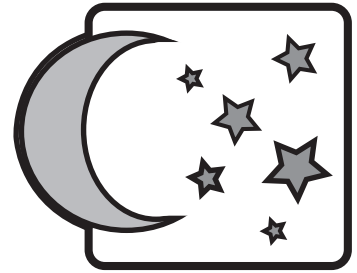
Pan fydd yn mynd allan

Gweithgaredd	Help sydd ei angen	Pa mor aml?	Am faint o amser?
Enghraifft Nofio	Help i newid, mynd i mewn ac allan o'r pwll, a sychu ei hun.	Unwaith yr wythnos	45 munud

51

A yw'n deffro ac a oes angen help arno yn ystod y nos, neu a oes angen rhywun i fod yn effro i ofalu amdano yn ystod y nos?

Mae'r nos yn golygu pan fydd pawb yn y tŷ yn y gwely.



Defnyddiwch dudalen 26 o'r llyfryn gwybodaeth

Ydy Parhewch isod.

Na Ewch i gwestiwn 52.

Dywedwch wrthym sawl gwaith bob nos y mae angen help arno a pha mor hir y mae'n ei gymryd bob tro.

Mae angen anogaeth, ysgogiad neu help corfforol arno i wneud y canlynol:

mynd i'r gwely, codi allan o'r gwely a throï yn y gwely
cyrraedd y toiled a'i ddefnyddio, defnyddio cewynnau a phadiau

cael triniaeth

setlo

Sawl gwaith bob dydd

Am faint o amser bob tro

munud

munud

munud

munud

Mae angen i rywun ofalu amdano:

am nad yw'n ymwybodol o beryglon a gall frifo ei hun neu eraill

am ei bod yn bosibl iddo grwydro

am fod ganddo broblemau gyda'i ymddygiad

Sawl gwaith bob dydd

Am faint o amser

munud

munud

munud

Os ydych am ddweud wrthym pam bod angen help arno neu rywun i ofalu amdano, sut mae ei anghenion yn amrywio neu unrhyw beth arall y credwch y dylem ei wybod, defnyddiwch y blwch isod.

Er enghraifft, nid yw'n cysgu am nifer reolaidd o oriau bob nos.

Amdanoch chi

Defnyddiwch y dudalen hon i ddweud wrthym amdanoch chi, ac nid y plentyn.

54 Eich cyfenw neu enw teuluol

Pob enw arall yn llawn

Teitl

Er enghraifft, Mr, Mrs, Miss, Ms

55 Eich dyddiad geni

56 Eich rhif Yswiriant Gwladol

Llythrennau Rhifau Llythyren

--	--	--	--	--	--	--	--	--	--	--

57 Cyfeiriad os yw'n wahanol i gyfeiriad y plentyn

Cod post									

58 Eich rhif ffôn yn ystod y dydd lle y gallwn gysylltu â chi neu adael neges.

Rhif ffôn

Cofiwch gynnwys y cod deialu.

Os oes gennych anawsterau gyda'ch lleferydd neu'ch clyw a'ch bod am i ni gysylltu â chi drwy ffôn testun, ticiwch hwn.

Rhif ffôn testun

59 Beth yw eich perthynas â'r plentyn?

60 Beth yw eich cenedligrwydd?

Sut y byddwn yn eich talu

61

Rhowch fanylion eich cyfrif isod.



Rhaid i chi ddarllen tudalennau 27 a 28 o'r llyfryn gwybodaeth cyn nodi manylion y cyfrif.

Mae'n bwysig iawn eich bod yn llenwi pob blwch yn gywir, gan gynnwys rhif rôl neu rif cyfeirnod y gymdeithas adeiladu, os oes un. Os byddwch yn rhoi'r manylion cyfrif anghywir i ni, efallai y bydd oedi cyn eich talu neu gall y plentyn golli arian.

Enw deiliad y cyfrif

Ysgrifennwch enw deiliad y cyfrif yn union fel y mae'n ymddangos ar y llyfr siec neu'r gyfriflen.

Enw llawn y banc neu'r gymdeithas adeiladu

Cod didoli

Rhowch y chwe rhif, er enghraifft: 12-34-56.

--	--	--	--	--	--

Rhif y cyfrif

Mae'r rhan fwyaf o rifau cyfrif yn cynnwys 8 rhif. Os yw rhif eich cyfrif yn cynnwys llai na 10 rhif, llenwch y rhifau o'r chwith.

--	--	--	--	--	--	--	--	--	--

Rhif rôl neu rif cyfeirnod y gymdeithas adeiladu

Os ydych yn defnyddio cyfrif cymdeithas adeiladu efallai y bydd yn rhaid i chi roi rhif rôl neu rif cyfeirnod i ni. Gall hwn gynnwys llythrennau a rhifau a gall fod hyd at 18 o gymeriadau o hyd. Os nad ydych yn siŵr a oes gan y cyfrif rif rôl neu rif cyfeirnod, gofynnwch i'r gymdeithas adeiladu.

--	--	--	--	--	--	--	--	--	--	--	--	--	--	--	--	--	--

Efallai eich bod yn cael budd-daliadau a hawliadau eraill nad ydym yn eu talu i mewn i gyfrif. Os ydych am i ni eu talu i mewn i'r cyfrif uchod, ticiwch y blwch hwn.

Beth i'w wneud nawr

Sicrhewch eich bod wedi ateb pob cwestiwn sy'n berthnasol i chi neu'r plentyn rydych yn gwneud cais ar ei gyfer.

Darllenwch dudalennau 5 i 7 o'r **llyfryn gwybodaeth** ynghylch y ffordd rydym yn casglu ac yn defnyddio gwybodaeth ac i gael help a chynghor am fudd-daliadau eraill.

Gwnewch yn siŵr eich bod wedi **llofnodi'r caniatâd** yng nghwestiwn 18.

Rhestrwch isod yr holl ddogfennau rydych yn eu hanfon atom gyda'r ffurflen gais hon a dywedwch wrthym os ydych am i ni eu dychwelyd. Er enghraifft, rhestr bresgripsiwn, adroddiad meddygol neu ddatganiad o Anghenion Addysgol Arbennig.

Nawr darllenwch a llofnodwch y datganiad isod.

63

Datganiad

Ni allwn dalu unrhyw fudd-dal nes y byddwch wedi llofnodi'r datganiad a dychwelyd y ffurflen atom. Dychwelwch y ffurflen wedi'i llofnodi ar unwaith.

Rwy'n datgan bod y wybodaeth a roddwyd gennyf ar y ffurflen hon yn gywir ac yn gyflawn hyd eithaf fy ngwybodaeth a'm cred.

Rwy'n deall y gellir atal fy mudd-dal ac y gellir dwyn achos neu gamau eraill yn fy erbyn os byddaf yn rhoi gwybodaeth sy'n anwir yn fwriadol.

Rwy'n deall bod yn rhaid i mi hysbysu'r swyddfa sy'n talu Lwfans Byw i'r Anabl y plentyn ar unwaith am unrhyw beth a all effeithio ar fy hawl i gael y budd-dal hwnnw, neu'r swm ohono.

Rwyf hefyd yn deall y gall yr Adran Gwaith a Phensiynau ddefnyddio'r wybodaeth sydd ganddi ar hyn o bryd neu y gall ei chael yn y dyfodol i benderfynu p'un a oes gennyf hawl i gael:

- y budd-dal yr wyf yn gwneud cais amdano ar gyfer y plentyn
- unrhyw fudd-dal arall yr wyf wedi gwneud cais amdano
- unrhyw fudd-dal arall y gallaf wneud cais amdano neu y gellir ei ddyfarnu i mi yn y dyfodol.

Dyma fy nghais am Lwfans Byw i'r Anabl.

Llofnod

Dyddiad

Printiwch eich enw yma

Lle i anfon y ffurflen wed'i llenwi

Os ydych yn llenwi'r ffurflen hon yn Gymraeg anfonwch i

Canolfan Budd-dal Anabledd
BLWCH POST 36
CAERDYDD
CF91 5AT

Mae cyfathrebiadau yn y dyfodol ar gael yn Gymraeg i bobl yn byw yng Nghymru.

Os nad ydych yn sicr o hyd ynglŷn â lle i anfon y ffurflen

Ffoniwch Linell Ymholiad Budd-dal (BEL)

Ffôn n: **0800 88 22 00**

Ffôn n testun: **0800 24 33 55** (ar gyfer anawsterau clyw neu leferydd)

Ar gyfer ceisiadau Lwfans Byw i'r Anabl eisoes yn bod

gallwch gysylltu â :

Disability Contact and Processing Unit

Government Buildings

Warbreck House

Warbreck Hill

Blackpool

FY2 0YJ

Ffoniwch: **08457 123456**

Ebost: **DCPU.Customer-Services@dwp.gsi.gov.uk**